

## تقويم وحدة الوراثة في ضوء نموذج ستيك

إعداد الباحثة : فاطمة الدوسري

### المستخلص:

تبحث الدول دائماً عن الطرق المختلفة لتحسين إنجازات الطلاب وإصلاح التعليم لذا يُعتبر التقويم المكوّن الرئيس لكل أنظمة التعليم يُمكن أن تُستعمل في المدارس لمراقبة نظم التعليم كما انها وتُساعدُ على تحسين المناهج ، حيث جاءت هذه الدراسة بهدف تقويم وحدة الوراثة في ضوء نموذج ستيك لطلبة الصف الثالث المتوسط في إحدى مدارس الظهران بالمملكة العربية السعودية، تم الاعتماد على المنهج التحليلي من خلال الاستبيان الذي وُزع على المعلمين والمشرفين وأولياء الأمور والطالبات وباستخدام أداة الملاحظة على الطالبات تم استطلاع آرائهم وبعد تجميع البيانات تم تحليلها احصائياً باستخدام حزم البيانات SPSS تم التوصل للنتائج عدة من أبرزها ضرورة العمل على زيادة الوقت في الخصة الدراسية المخصص لمادة الوراثة.

**الكلمات المفتاحية:** التقويم التربوي، نموذج ستيك، تقويم وحدة الوراثة.

## ١- المقدمة:

يعتبر التعليم هو اساس المجتمع و عماد الأمة، بتقدم التعليم تتقدم الامة و تتطور ، كما تسعى العديد من الدول الى البحث عن طرق جديدة و مختلفة لتحسين تعليم الطلبة ، و يواصل المعلمون و المربون عمليات تقويم الطلبة و إصلاح التعليم اذ يعتبر التقويم التربوي إحدى هذه الوسائل و المكوّن الرئيسي لأنظمة التعليم، يمكن القول أن المعلم الجيد الذي يُقوّم الطلاب بناء على تحصيلهم الدراسي و ليس على الاحكام المطلقة ، فالتقويم يتم بناء على التغذية الراجعة التي تساعده في تحسين العملية التعليمية و التحسين على نتائجها.

يسعى الفرد في الحصول على التعليم الذي يساعده في تطوير حياته، فالعملية التعليمية تتضمن العديد من العناصر التي تشمل على الطالب الذي يتلقى التعليم، و المشرف الذي يتولى الاشراف على العملية التربوية و ضمان سيرها بالطريقة الصحيحة، و المعلم الذي يعتبر ركيزة العملية التعليمية و الذي يقع على عاتقه نقل المعلومات و المعارف للطلبة و تحسين مخرجات العملية التعليمية الذي يتم قياسها من خلال عملية التقويم لاتخاذ القرارات المناسبة و الاهتمام بالموهوبون و تنمية القدرات الابداعية للطلبة. (بودراع و بخوش ، ٢٠١٨)

في بداية القرن الحادي و العشرين و نظرا لأن العالم مرتبط بالتغيرات و التحولات السريعة في شتى المجالات فالدعوة الى الاصلاح شملت الاصلاحات التربوية و المنظومة التعليمية و مسايرة التغيرات في التعليم، فقد تعالت الأصوات بضرورة العمل على تطوير محتوى المنظومة التربوية المعرفية التعليمية و الابداع في ابتكار الوسائل التكنولوجية الحديثة من أجل تحقيق أرقى النتائج و أفضلها. (مقاتل، ٢٠١٦)

يُمكن أن يُستعمل التقويم التربوي في المدارس لمراقبة نظم التعليم من أجل المحاسبة العامة؛ وتُساعد على تحسين المناهج؛ وتُمكن من تقييم فعالية التعليم و الممارسات التعليمية و درجة إنجاز الطالب، وتُقرّر مدى إجابة الطالب للمهارات و انطلاقاً من هذه الفكرة جاءت هذه الدراسة لتقويم وحدة الوراثة في الصف الثالث في ضوء نموذج ستيك.

## ٢- مشكلة و أسئلة الدراسة:

إن العملية التعليمية قديماً كانت تركز على الطالب و كيفية حصوله على العلامات في مختلف المراحل الدراسية، اذ وجدت طرق جديدة تعتبر الطالب جزء في العملية التربوية وهناك أجزاء اخرى تشكل المنظومة التربوية كالمعلم و المنهاج الدراسي والإدارة و النشاطات الصفية و اللاصفية بالإضافة الى الإشراف و التوجيه، فكل هذه الأجزاء لا بد من إتحادها مع بعضها و الخضوع لعملية تقويم لضمان سلامة المخرجات التربوية من خلال التقويم التربوي، كما أن هناك اختلافات عديدة بين المتعلمين وفقاً لعدة عوامل منها الجنس ففي دراسة (الزهرة و بو عامر، ٢٠١٤) أظهرت ان الإناث أكثر إقبالاً على التعلم من الذكور، لذا لا بد من تقويم تربوي لدراسة العوامل، لتحسين العملية التعليمية.

حاولت دراستنا على تقويم وحدة الوراثة في الصف الثالث في ضوء نموذج ستيك، وذلك بمحاولة الإجابة عن الاسئلة التالية:

- ما هو نموذج ستيك و مرتكزاته؟

- تقويم نموذج ستيك على وحدة الوراثة؟

- ما هي الملاحظات على نموذج ستيك؟

- ما هي الأحكام على نموذج ستيك؟

- ما هي سلبيات نموذج ستيك؟

## ٣- أهمية الدراسة:

إن أهمية هذه الدراسة مستمدة من أهمية التعليم و دوره في إزدهار المجتمع، ويمكن حصر أهمية الدراسة من خلال تقويم تربوي لمادة الوراثة في الصف الثالث في ضوء نموذج ستيك، ويمكن حصرها في النقاط التالية.

١- إلقاء الضوء على الخطوات العلمية لنموذج ستيك.

٢- لفت الانتباه الى أهم المرتكزات التي يقوم عليها نموذج ستيك.

٣- المساهمة ببيان أهم الملاحظات على المنهج .

٤- إلقاء الضوء على سلبيات نموذج ستيك.

## ٥- أهداف الدراسة:

جاءت هذه الدراسة لتحقيق الأهداف التالية:

- ١- التعرف على الخطوات العلمية لنموذج ستيك.
- ٢- التعرف على مرتكزات نموذج ستيك.
- ٣- التعرف على مصادر المعلومات في نموذج ستيك.
- ٤- التعرف على كيفية تقويم نموذج ستيك على وحدة الوراثة.
- ٥- التعرف على أهم الملاحظات عن نموذج ستيك.
- ٦- التعرف على أحكام نموذج ستيك.
- ٧- التعرف على سلبيات نموذج ستيك.

## ٦- حدود الدراسة:

الحدود البشرية: اقتصرت الدراسة الحالية على طلبة الصف الثالث الابتدائي ومعلمتهم وأولياء الأمور وقائدة المدرسة والمشرفين.

الحدود الزمانية: اقتصر إجراء هذه الدراسة في العام ٢٠١٩م

الحدود المكانية: إحدى مدارس الظهران في المملكة العربية السعودية.

الحدود الموضوعية: اقتصر موضوع الدراسة الحالية على تقويم تربوي لوحدة الوراثة في الصف الثالث في ضوء نموذج ستيك.

## ٧- منهج الدراسة:

لابد للباحث استخدام أسلوب تربوي فعال لتوضيح مشكلة ما وإتباع خطوات البحث العلمي المناسبة بالاعتماد على المنهج المناسب لتجميع البيانات والمعلومات حول المشكلة أو ظاهرة معينة للوصول الى النتائج، استخدم الباحث المنهج التحليلي من خلال اداتي الملاحظة والاستبيان وتوزيعة على عينة من مجتمع الدراسة بطريقة منظمة، مقابلة كل من المعلمة وأولياء الأمور وقائدة المدرسة والطالبات وتم تجميع البيانات والمعلومات التي تم الحصول عليها، وقد تم توظيف برنامج التحليل الإحصائي SPSS لتحليل نتائج الدراسة التي تم تحصيلها.

## ٨- أداة الدراسة:

تم استخدام اداتي الملاحظة والاستبانة في إحدى مدارس الظهران بالمملكة العربية السعودية و مقابلة لكل من المعلمة واولياء الأمور وقائدة المدرسة والطالبات التي تم استطلاع آراء المعلمين والمشرفين وأولياء الأمور والطالبات من خلال توزيع استبانات الكترونية للمعنيين من معلمين ومشرفين لرصد استجاباتهم ثم التحليل الاحصائي باستخدام حزم البيانات SPSS.

## ٩- مفهوم التقويم التربوي:

ذكر (الطيب، ٢٠١٨) أن التقويم التربوي هي عملية تتضمن قياس أي مخرجات أي نظام تربوي وتقويم نواتج التعلم ومن ثم معالجة ما قد يظهر من قصور.

وقد ذكر (الدليمي و عبد الهاشمي، ٢٠٠٨) على أن التقويم التربوي هو اصدار الحكم على الطلبة من حيث قربهم أو بعدهم عن المستوى التعليمي المطلوب من ناحية النمو العقلي و الاجتماعي و التحصيلي، اذ تعتبر الوسيلة التي يتأكد المعلم من خلالها تحقيق الاهداف التربوية التي بُني من أجلها المنهج الدراسي، وما حدث من تغيير للطلاب و ما اكتسبه من مهارات و اتجاهات.

اذ يمكن تلخيصها على بأنها العملية التي يحكم بها على مدى نجاح العملية التربوية في تحقيق الأهداف المنشودة أي معرفة مدى تحقق التغيرات المرغوبة في سلوك المتعلمين، او معرفة مدى تقدمهم نحو الأهداف التربوية المراد تحقيقها.

## ١,٩ التعريف بالنموذج

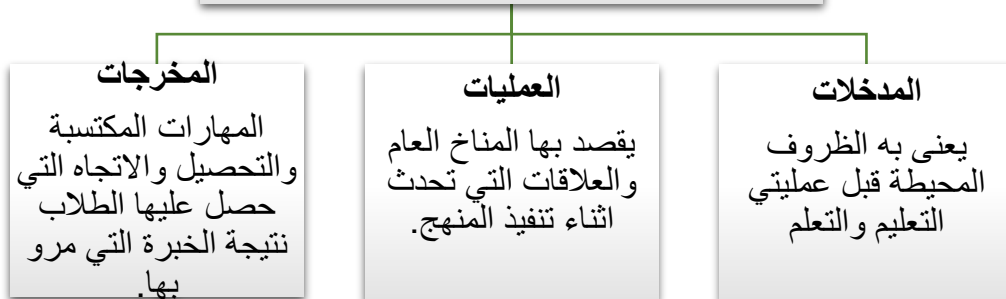
هو نموذج يهتم بتقويم التربوي، ويكلف القائم على تقويم المنهج بملاحظة المنهج وموضوع التقويم وكتابة ما توصلوا اليه من معلومات وتنظيمها بشكل تقرير وتساعد هذه المعلومات على ان تكون ذات فائدة للمتأثرين بالبرنامج.

## 2.9 الخطوات العملية لنموذج ستيك:

- ١- مقابلة الطلاب وهيئات التدريس والمعنيين لتفهم وجهات نظرهم لعملية التقويم ومقاصدها.
  - ٢- تحليل آرائهم واية وثائق أخرى لتحديد مجال التقويم.
  - ٣- ملاحظة المنهج عن قرب والتعرف على فاعليته.
  - ٤- يكشف الملاحظ الأهداف الحقيقية للمنهج كما يكشف اهتمامات القائمين على تنفيذ المنهج.
  - ٥- تحديد القضايا والمشكلات التي ينبغي تقويمها وتصميم التقويم المناسب لكل منها
  - ٦- اختيار الوسائل المناسبة للوصول للمعلومات المرغوبة.
  - ٧- جمع المعلومات.
  - ٨- تصنيف المعلومات وتحليلها.
  - ٩- عمل التقارير التي تناسب نوعيات المعنيين وذلك من خلال حساسيتهم للاهتمامات المختلفة.
  - ١٠- الحكم على المنهج.
- ٣,٩ مرتكزات نموذج ستيك:
- الوصف والتحكيم من خلال المدخلات والعمليات والمخرجات.

### مفاهيم مصادر المعلومات في نموذج

ستيك:



شكل رقم ١: مفاهيم مصادر المعلومات في نموذج ستيك

واعتماداً على المفاهيم السابقة للمدخلات والعمليات والمخرجات يمكن تصنيفها تبعاً لنموذج ستيك كالتالي:

### مصادر المعلومات في نموذج ستيك:



شكل رقم ٢ : مصادر المعلومات في نموذج ستيك

#### ١٠ - تقويم النموذج على وحدة الوراثة

#### ١,١٠ مبررات اختيار الوحدة الثامنة (الوراثة) للبحث:

بعد استطلاع الراي لخمس معلمات علوم ذكرن أن الوراثة من الفصول التي تشكل صعوبة على الطالبات لعدة أسباب لعلنا نستعرضها في طيات التقرير الوصفي.

**1.1.10 التقرير الوصفي لوحة الوراثة الصف الثالث متوسط:**

من خلال زيارتي الميدانية لأحدى مدارس الظهران بالمملكة العربية السعودية وحضوري للمعلمة ومقابلاتي لكل من المعلمة وأولياء الأمور وقائدة المدرسة والطالبات وباستخدام اداتي الملاحظة والاستبانة التي تم استطلاع آراء المعلمين والمشرفين وأولياء الأمور والطالبات من خلال توزيع استبانة الكترونية للمعنيين من معلمين ومشرفين لرصد استجاباتهم ثم التحليل الاحصائي باستخدام حزم البيانات SPSS تم التوصل للنتائج والمقترحات التالية:

جدول رقم ١ التقرير الوصفي لوحة الوراثة الصف الثالث متوسط:

المعطيات	رأي الطلاب	رأي الهيئة الإدارية وأولياء الأمور والمعلمين
عدد المستجيبين	٢٧ طالبة من الصف الثالث متوسط	٣٣ فرد
الاهداف	٧٠% واضحة تقريباً وسهلة	٦٠% شاملة ولكن غير موافقة للمرحلة العمرية ولا تمثل تمهيداً للمرحلة الثانوية
المحتوى (المضمون)	موضوعات الوحدة متوازنة وأن أمثلة الكتاب متنوعة وتم ربطها بالرياضيات ولكن لا يدعم مهارات البحث العلمي.	بسيط جداً ومكرر الافكار ولكن مع توسع بسيط لا يذكر ، يفنقر لمخاطبة الموهوبات ولا يراعي التخيل والابداع.
المحتوى ( الإخراج الفني)	الكتاب كبير الحجم نوعاً ما ولكن جودة الطباعة والورق رديئة جداً وبعض تطبيقات الباركود غير مفعلة.	الكتاب غير مُعنون بفقرات جانبية والورق سهل التلف والصور غير حقيقية وملونه بالوان مختارة لا تطابق الواقع.
الانشطة	متنوعة وشاملة والتدريبات مناسبة	يحتاج المقرر الى تدعيمه بأنشطة عملية ورحلات علمية وفيديوهات مصورة.
الوسائل التعليمية	الفصول وغرف المصادر تفتقد للوسائل التعليمية التي تساعد على تبسيط مفاهيم الوحدة .	قصور الوسائل الموجودة في المعامل عن وحدة الوراثة ويتم التعويض عنها بأعمال من صنع الطالبات.



المعلمة متميزة ولكن لا تعطي واجبات ولا ملف انجاز بل تقتصر على المهام داخل الحصة.	اعتماد المعلمة في الغالب على خرائط المفاهيم التي تساعد على سرعة الفهم وقد يرجع لخبرتها .	طرق التدريس
اعتمدت على التقييم القائم على الأداء واغفلت أساليب التقييم البديلة كملفات الإنجاز والواجبات بينما فعلت المعلمة بدرجة كبيرة خرائط المفاهيم كتقويم ختامي	تنوع أساليب التقييم وشموليتها ومراعاتها للفروق الفردية ومهارات التفكير العليا.	أساليب التقييم
اهتمام المدرسة بتوفير الإمكانيات التي لازالت تظل متواضعة بعض الشيء رغم قربها من مركز المدينة ولكنها لا تحضي بالدعم الكافي من مكتب التعليم، عدم توفر المواقف وسلالم الطوارئ ولا مرضه.	بيئة المدرسة مناسبة نوعاً ما ، إلا أنها تحتاج لمزيد من المرافق و الفصول الدراسية، المدرسة تفتقر لوسائل السلامة والمبنى صعب اخلائه في حال الحرائق لأنه مكون من ثلاثة أدوار.	البيئة المدرسية
أشادت ولية الامر بمدى حرص الكادر التعليمي والإداري على شؤون الطلبة والتعاون معهن.	أجمعت الطالبات على تميز الكادر الإداري والتعليمي في التعامل معهن.	الهيئة الإدارية والتعليمية
-نوّهت معلمة العلوم لحاجتها الى معلم مساعد او محاضرة مختبر لان نصاب جدولها الأسبوعي ٢٤ حصة -بعد التخفيض- كما انها تدرس المرحلة الابتدائية والمتوسطة وهي معلمة العلوم الوحيدة في المدرسة. -زيادة الأعباء الإشرافية على المعلم جعله متساهل في اعماله التدريسية كما ذكر المشرفين واولياء الامور. -الخلل الحاصل بعد دمج الاختبارات التحريرية مع الشفهية في وقت واحد مما أدى لضغط على الطالبات في جدول الاختبار.	كثافة المحتوى- الشعور بالقلق فترة الامتحانات خاصة عندما يُوضع جدول الاختبار للعلوم مع مادة أخرى. الحاجة للراحة بين امتحان مادة وأخرى. تحتاج المدرسة لعاملات نظافة وحارس ومواقف للسيارات زيادة الوسائل التعليمية حتى تسهل المعلومات لديهن.	المشكلات

### 2.1.10 أهداف الوحدة:

ترتكز أهداف الوحدة بالنقاط التالية:

التعرف على جزئ DNA وتركيبه.

توضح كيف تتضاعف DNA.

تصف تركيب DNA ووظائف انواعه المختلفة.

تفسير كيف تورث الصفات؟

تتعرف على دور العالم مندل في علم الوراثة.

تستعمل مربع بانيت لتوقع نتائج التزاوج.

تميز بين الطرز الجينية والطرز الشكلي.

### ١١ - الملاحظات على المنهج

تتلخص الملاحظات على منهج ستيك بالنقاط التالية:

- ✓ تناسق المنهج من حيث تنوع الوحدات فبدأ بالخلية ثم الوراثة ثم الحركة والتسارع وانتهى بالكهرباء فالقفزة بين كل موضوع واخر يربك الطالبة وهو تنوع لا يخدم المنهج.
- ✓ طول المحتوى بالنسبة للحصص المخصصة للوحدة في الخطة الدراسية.
- ✓ استخدام تقنية وأدوات تساعد على فهم محتوى الوحدة.
- ✓ ربط الوراثة بالرياضيات في المسائل وربطها بالحياة ايضاً.
- ✓ دعم الوحدة للبحث العلمي ومراعاة احتياجات المتعلمين.
- ✓ إعادة صياغة الأهداف وتعميق المعلومات حتى تصبح كمحتوى تراكمي يستند عليه في مادة الاحياء في المرحلة الثانوية.
- ✓ توفير دورات لمعلمات العلوم في غير تخصص الاحياء ليحقق المحتوى الأهداف المقصودة منه.
- ✓ القيام برحلات ميدانية وانشطة وعمل شراكة مجتمعيه مع المؤسسات والمستشفيات لتسليط الضوء على الامراض الوراثية.

### ١٢- إصدار احكام على المنهج:

- ❖ تحديث اهداف الوحدة لتناسب طالبات المرحلة.
- ❖ تطوير المحتوى بجعله تمهيداً لوحدة الوراثة في المرحلة الثانوية.
- ❖ تأهيل معلمي العلوم على استخدام استراتيجيات التقويم البديل.
- ❖ استخدام وسائل من أفلام ووسائط في شرح المنهج ليسهل على الطالبة التفكير التخيلي لDNA.
- ❖ زيادة الحصص المخصصة لتدريس الوحدة.

### ١٣- سلبيات نموذج ستيك:

أجمل اهم السلبيات التي اوخذت على نموذج ستيك في النقاط التالية:

- ١- عدم كفاية الطرق للحصول على المعلومات المتعلقة بالمفاهيم الأساسية.
- ٢- قد يكون طول الوقت اللازم للملاحظة من اكبر السلبيات لتطبيق نموذج ستيك.
- ٣- قد يدخل التحيز لأهداف البرنامج او التعارض في قيم المقيمين القائمين على البرنامج.
- ٤- حتى يتم تطبيق النموذج بشكل كامل يتطلب الامر فريق من الملاحظين المختصين ذو كفاءة عالية والمام واسع بالواقع.

شكل رقم ٣: سلبيات نموذج ستيك

#### ١٤ - تحليل ومناقشة النتائج الإحصائية:

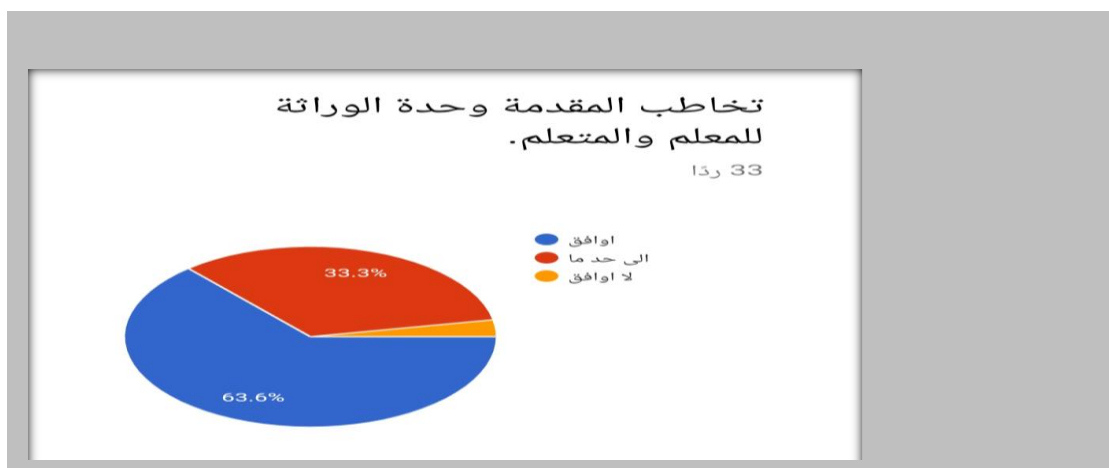
في المرحلة الأخيرة وبعد ضبط الإجراءات المنهجية و تطبيق الدراسة في الواقع الميداني على عينة الدراسة، تم لقد تم توزيع استبانة على الهيئة التعليمية والإدارية وأولياء الأمور التي يمكن الاطلاع عليها بالرابط بالملحق-١- ثم تم تفرغها في جداول تكرارية من البحث ومناقشة النتائج التي تم الوصول اليها.

1.14 أظهرت نتائج الاستبيان بالتفصيل كالتالي:

١- تخاطب المقدمة وحدة الوراثة للمعلم و المتعلم:

جدول رقم ٢ :

الإجابة	النسبة
أوافق	٦٣,٦
الى حد ما	٣٣,٣
لا أوافق	٣,١



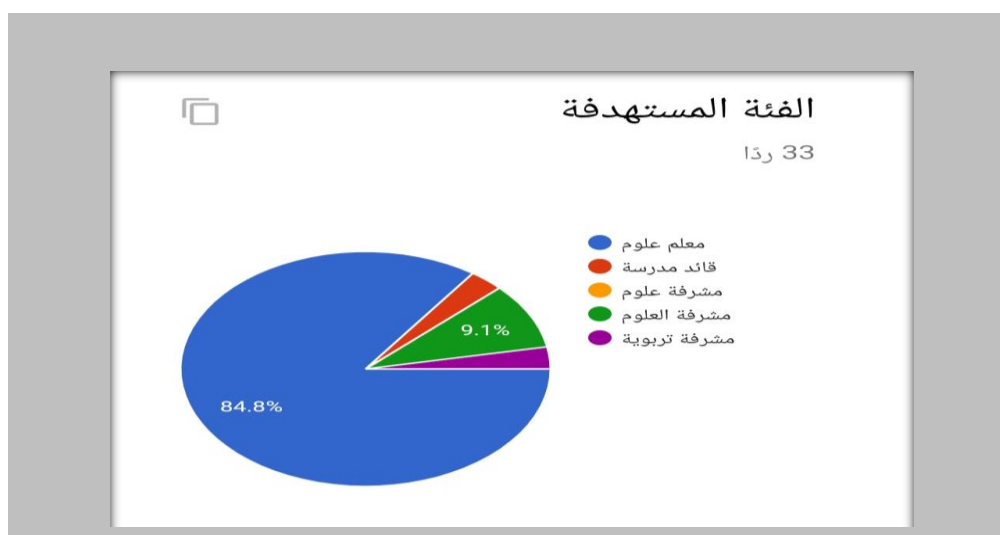
شكل رقم ٤ يمثل تخاطب المقدمة وحدة الوراثة للمعلم و المتعلم

من خلال الجدول أعلاه يتبين لنا أن غالبية الاجابات كانت بالموافقة على أن مقدمة وحدة الوراثة للمعلم و المتعلم تخاطب المقدمة بنسبة قدرت ب 63.6 %، بينما نسبة 33.3 % تعود للاجابة ب "الى حد ما" كونها نسبة متوسطة بين الموافقة و عدم الموافقة، أما نسبة الاجابة بعدم الموافقة كانت 3.1 % و يمكننا القول بأن مقدمة وحدة الوراثة تخاطب المعلم و المتعلم.

٢- الفئة المستهدفة:

جدول رقم ٣ :

الفئة المستهدفة	النسبة
معلم علوم	%84.8
قائد مدرسة	%3.1
مشرفة علوم	%0.9
مشرفة العلوم	%9.1
مشرفة تربوية	%2.1



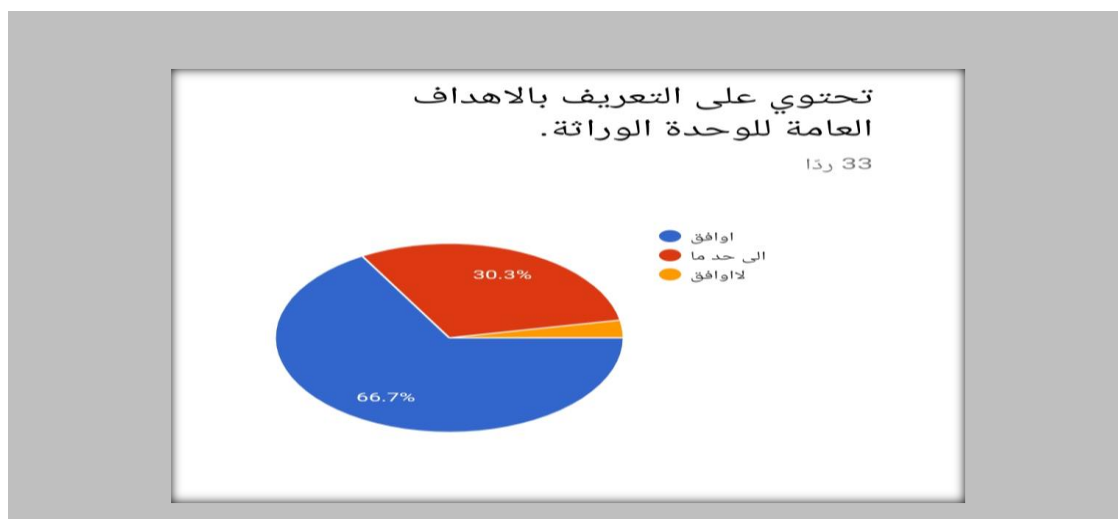
شكل رقم ٥ يمثل الفئة المستهدفة من الاستبيان.

من خلال الجدول أعلاه والذي يخص الفئة المستهدفة من الاستبيان وجد أن غالبية الفئة المستهدفة كانت فئة معلم علوم بنسبة %84.8 ، كما ان فئة مشرفة العلوم حصلت على النسبة الثانية بمعدل %9.1 ، ثم يأتي فئة قائد مدرسة بمعدل %٣,١ ، وبعد ذلك تأتي فئة مشرفة تربوية بنسبة %٢,١ وأخيراً نجد أن نسبة %٠,٩ مشرفة علوم، فيمكننا القول أن غالبية الفئة المستهدفة في الاستبيان كانت معلم علوم.

٣- تحتوي التعريف بالأهداف العامة لوحدة الوراثة:

جدول رقم ٤ :

الإجابة	النسبة
أوافق	٦٦,٧%
الى حد ما	٣٠,٣%
لا أوافق	٣%



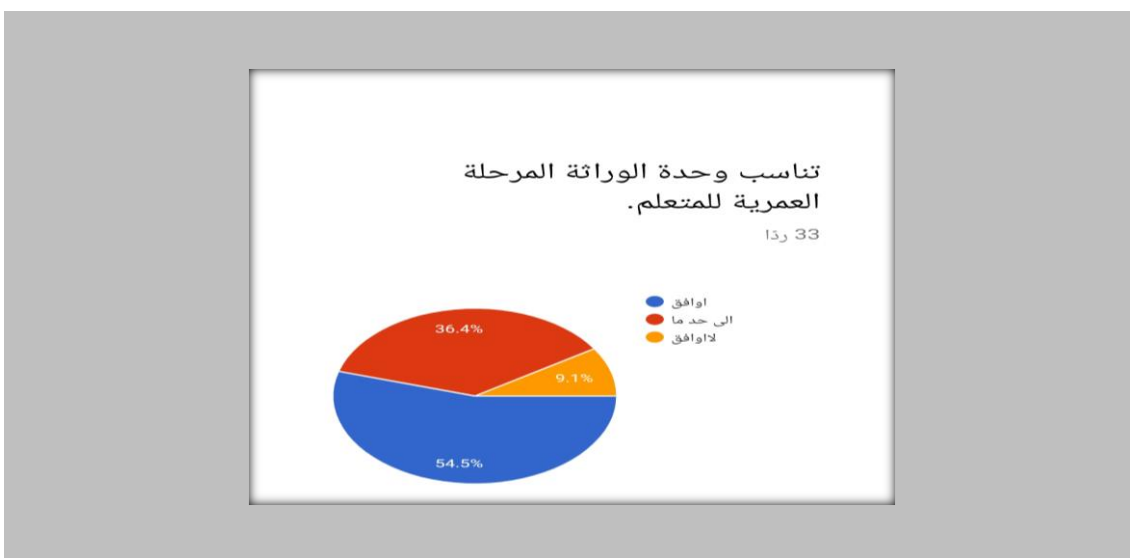
شكل رقم ٦ يتمثل بأن الوحدة تحتوي على التعريف بالأهداف العامة للوحدة

من خلال الجدول أعلاه يتبين لنا أن غالبية الاجابات كانت بالموافقة على أنه تم التعريف بالأهداف العامة الخاصة بوحدة الوراثة بنسبة قدرت بنسبة قدرت ٦٦,٧% بينما نسبة ٣٠,٣% تعود للاجابة ب "الى حد ما" كونها نسبة متوسطة بين الموافقة و عدم الموافقة، أما نسبة الاجابة بعدم الموافقة كانت تقدر بنسبة 3% و يمكننا القول بأن الاهداف الخاصة بوحدة الوراثة قد تم تعريفها بشكل مناسب

٤- تحتوي التعريف بالأهداف العامة لوحدة الوراثة:

جدول رقم 5 :

الإجابة	النسبة
أوافق	54.5%
الى حد ما	36,٤%
لا أوافق	9,١%



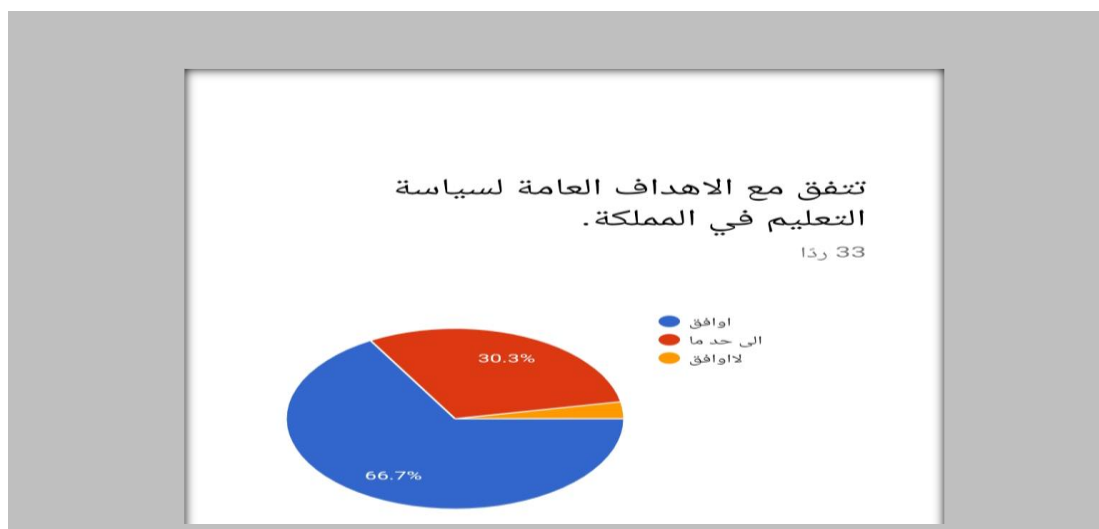
شكل رقم ٧ يتمثل مدى تناسب وحدة الوراثة المرحلة العمرية للمتعلم

من خلال الجدول أعلاه الذي يدرس مدى تناسب وحدة الوراثة لطلبة الصف الثالث يتبين لنا أن غالبية الاجابات كانت بالموافقة على أن هناك تناسب بين وحدة الوراثة و المرحلة العمرية للمتعلم بنسبة قدرت بنسبة قدرت ٥٤,٥% بينما نسبة ٣٦,٤% تعود للاجابة ب "الى حد ما" كونها نسبة متوسطة بين الموافقة و عدم الموافقة، أما نسبة عدم الموافقة تقدر ب ٩,١%، ومن لملاحظ أن هناك تناسب بين الفئة العمرية مع وحدة الوراثة.

٥- تتفق مع الاهداف العامة لسياسة التعليم في المملكة:

جدول رقم ٦ :

الإجابة	النسبة
أوافق	٦٦,٧%
الى حد ما	٣٠,٣%
لا أوافق	٣%



شكل رقم ٨ يتمثل بمدى اتفاق الأهداف مع سياسة التعليم في المملكة

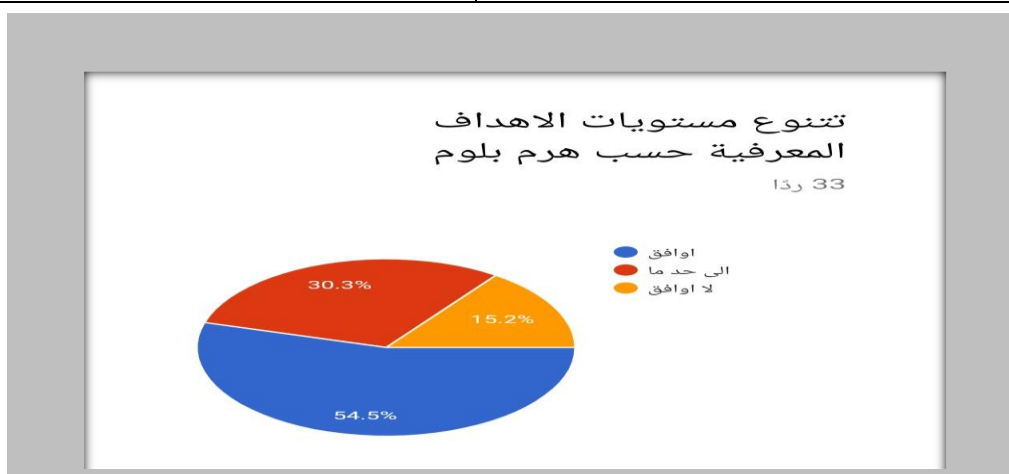
يتبين من خلال الجدول أعلاه ما مدى التوافق بين اهداف وحدة الوراثة مع سياسة التعليم المتبعة في المملكة السعودية، حيث كانت غالبية الاجابة بالموافقة بأن هناك توافق مع الأهداف العامة لسياسة التعليم في المملكة بنسبة ٦٦,٧% بينما نسبة ٣٠,٣% كانت للاجابة بمصطلح الى حد ما، اما أقل نسبة كانت الاجابة بعدم الموافقة التي تقدر بنسبة ٣%، ومن الملاحظ بناء على أعلى النسب أن هناك توافق بين اهداف وحدة الوراثة مع سياسة التعليم المتبعة في المملكة.



٦- تحتوي التعريف بالأهداف العامة لوحدة الوراثة:

جدول رقم ٧ :

الإجابة	النسبة
أوافق	٥٤,٥%
الى حد ما	٣٠,٣%
لا أوافق	١٥,٢%



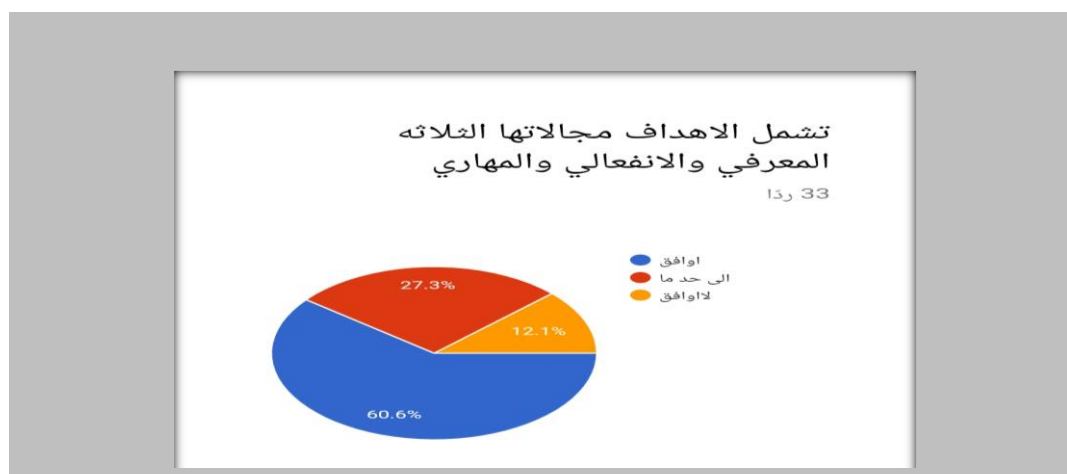
شكل رقم ٩ يتمثل بمدى اتفاق الأهداف مع سياسة التعليم في المملكة

يتبين من خلال الجدول أعلاه مدى تنوع في مستويات الأهداف المعرفية في وحدة الوراثة حسب هرم بلوم، حيث كانت غالبية الإجابة بالموافقة بأن هناك تنوع في مستويات الأهداف المعرفية بنسبة ٥٤,٥% بينما نسبة ٣٠,٣% كانت للإجابة بمصطلح الى حد ما، اما أقل نسبة كانت للإجابة بعدم الموافقة التي تقدر بنسبة ١٥,٢%، ومن الملاحظ بناء على أعلى النسب أن هناك توافق في مدى تنوع في مستويات الأهداف المعرفية في وحدة الوراثة حسب هرم بلوم.

٧- تشمل وحدة الوراثة الأهداف مجالاتها الثلاثة المعرفي و الانفعالي و المهاري :

جدول رقم ٨ :

الإجابة	النسبة
أوافق	٦٠,٦%
الى حد ما	٢٧,٣%
لا أوافق	١٢,١%



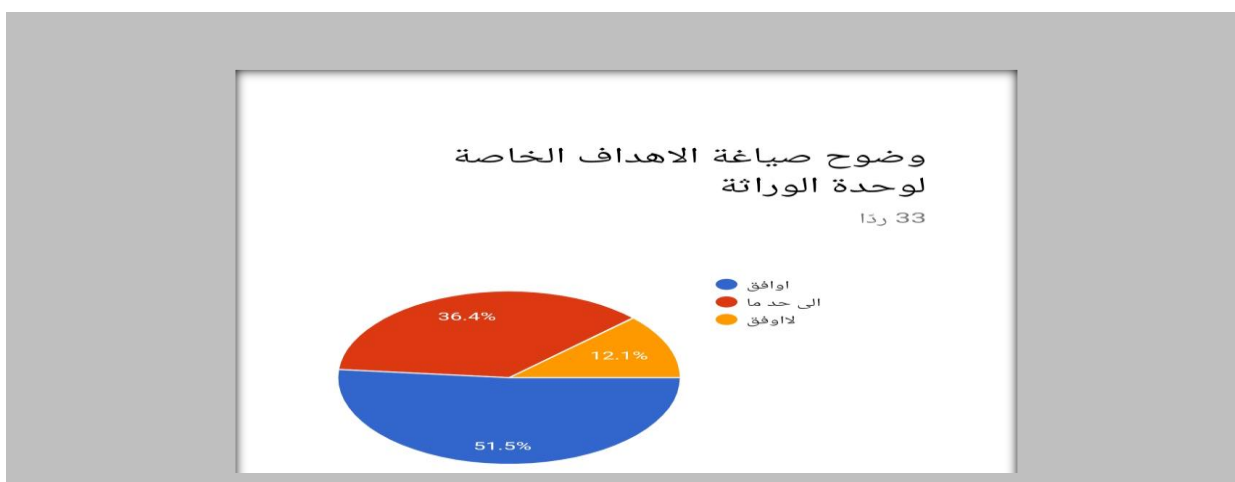
شكل رقم ١٠ تشمل الأهداف مجالاتها الثلاثة المعرفي و الانفعالي و المهاري

إن هناك ثلاثة مجالات للأهداف التي وضعت من أجلها وحدة الوراثة وهو المجال المعرفي و المجال الانفعالي و المجال المهاري يتبين من خلال الجدول أعلاه أن غالبية الاجابة كانت بأن وحدة الوراثة تشمل على المجالات الثلاثة بنسبة ٦٠,٦% أما الاجابة بعدم الموافقة كانت بنسبة ١٢,١% ، أما الاجابة "الى حد ما" كانت بنسبة ٢٧,٣%، ومن الملاحظ أن غالبية الاجابات كانت بالموافقة بأن هناك شمول في وحدة الوراثة على المجالات الثلاثة المعرفي و الانفعالي و المهاري.

٨- وضوح صياغة الأهداف الخاصة بوحدة الوراثة:

جدول رقم ٩ :

النسبة	الإجابة
٥١,٥%	أوافق
٣٦,٤%	الى حد ما
١٢,١%	لا أوافق



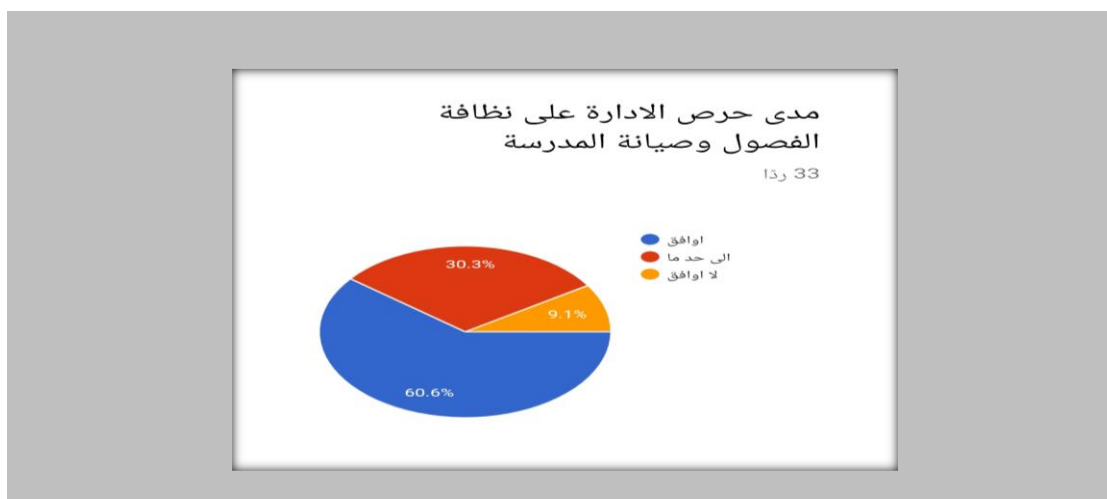
شكل رقم ١١ وضوح صياغة الأهداف لوحدة الوراثة.

في الجدول أعلاه يقوم ببيان مدى وضوح صياغة الأهداف الخاصة بوحدة الوراثة في الصف الثالث، كانت أعلى نسبة بالموافقة عل أن هناك وضوح في صياغة الاهداف بنسبة ٥١,١%، ثم يليه الاجابة الى حد ما وكانت بنسبة ٣٦,٤% أما أقل نسبة كانت بعدم الموافقة بنسبة ١٢,١%.

٩- مدى حرص الغدارة على نظافة الفصول و صيانة المدرسة:

جدول رقم ١٠ :

الإجابة	النسبة
أوافق	٦٠,٦%
الى حد ما	٣٠,٣%
لا أوافق	٩,١%



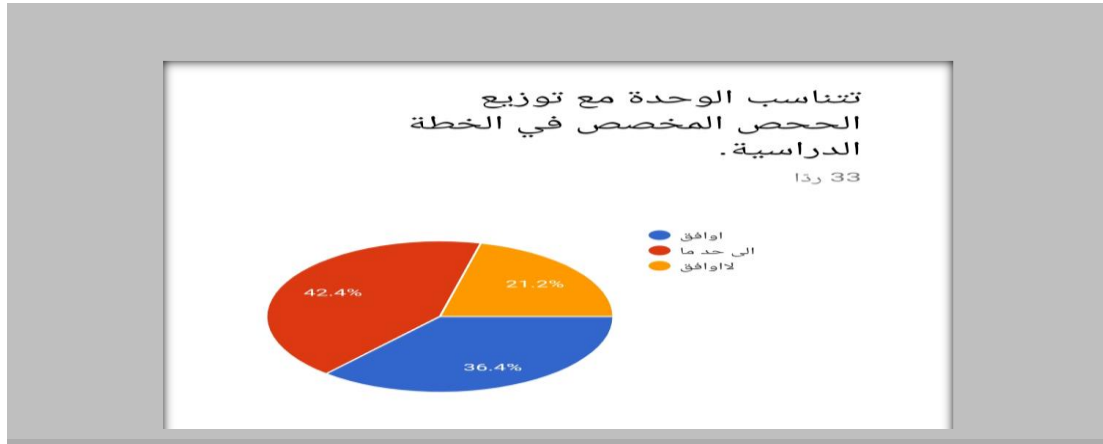
شكل رقم ١٢ مدى حرص الادارة على نظافة الفصول الدراسية.

في الجدول أعلاه يقوم بدراسة مدى حرص الادارة على نظافة الفصول الدراسية و صيانة المدرسة، حيث كانت أعلى نسبة ٦٠,٦% وهي الاجابة بالموافقة أي أن اغلب عينة الدراسة تقر بأن الادارة تحرص على نظافة الفصول و صيانة المدرسة، و اما النسبة المتوسطة تبلغ ٣٠,٣% وهي الاجابة الى حد ما، ام أقل نسبة كانت بعدم الموافقة اذ تشكل ٩,١%. ومن الملاحظ ان الإدارة تحرص على نظافة الفصول و صيانة المدرسة.

١٠- تناسب الوحدة مع توزيع الحصص المخصص في الخطة الدراسية:

جدول رقم ١١ :

الإجابة	النسبة
أوافق	٣٦,٤ %
الى حد ما	٤٢,٤ %
لا أوافق	٢١,٢ %



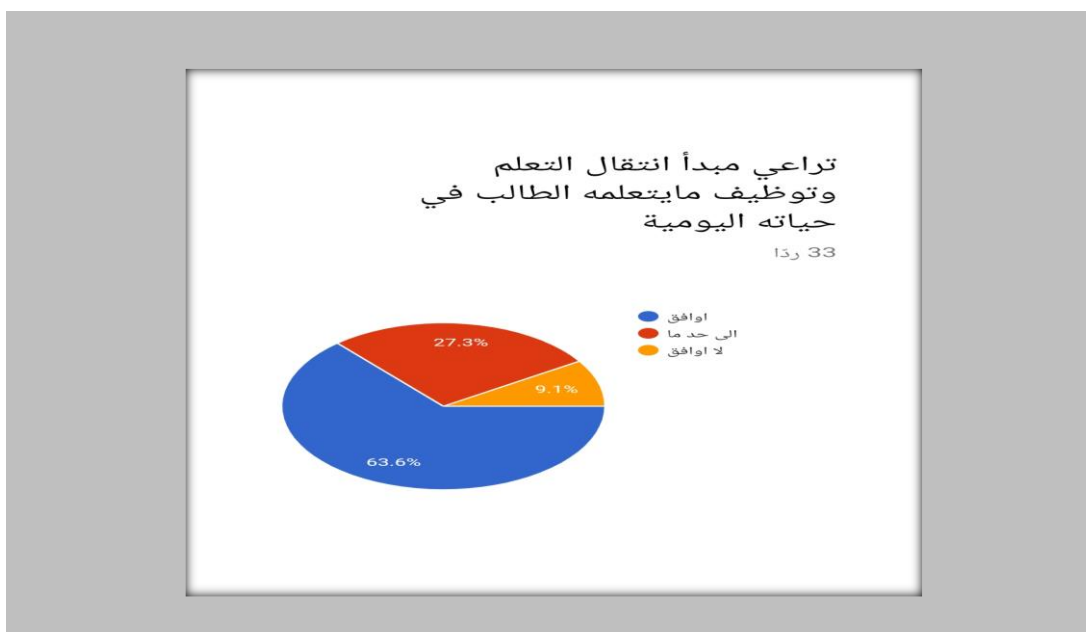
شكل رقم ١٣ تناسب الوحدة مع توزيع الحصص المخصص في الخطة الدراسية.

في الجدول أعلاه يقوم بدراسة مدى تناسب وحدة الوراثة مع توزيع الحصص المخصص لها في الخطة الدراسية ، اذ كانت أعلى نسبة ٤٢,٤ % وهي عدم الموافقة، بينما ٣٦,٤ % هي الموافقة بأن هناك تناسب بين توزيع الحصص و الخطة الدراسية، أما الاجابة الى حد ما كانت ٢١,٢ % . من الملاحظ بناءً على النتائج السابقة بأنه لا بد من زيادة الوقت المخصص لوحدة الوراثة في الخطة الدراسية.

١١- تراعي مبدأ انتقال التعلم و توظيف ما يتعلمه الطالب في حياته اليومية:

جدول رقم ١٢ :

الإجابة	النسبة
أوافق	٦٣,٦%
الى حد ما	٢٧,٣%
لا أوافق	٩,١%



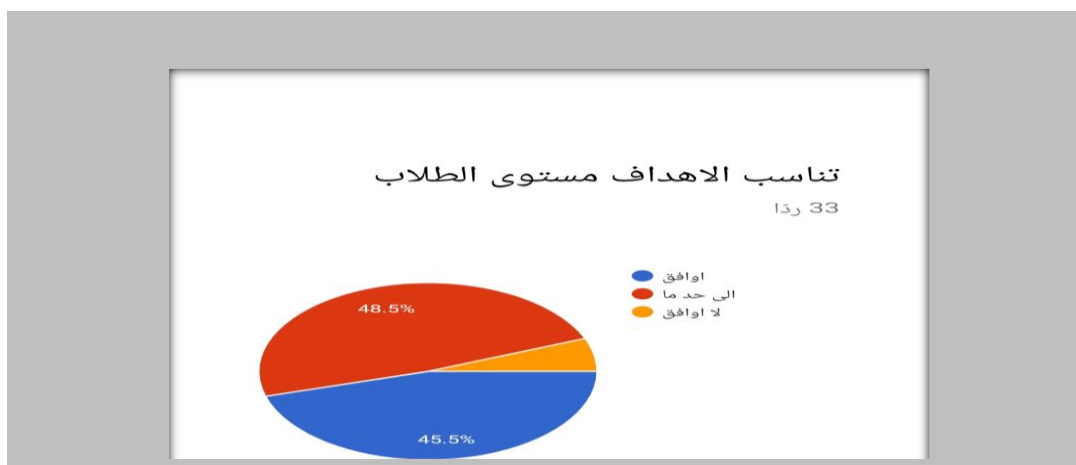
شكل رقم ١٤ تراعي مبدأ انتقال التعلم و توظيف ما يتعلمه الطالب في حياته اليومية.

تشير المعطيات الإحصائية المشار إليها في الجدول اعلاه بأن أعلى نسبة ٦٣,٦% بالموافقة على أن وحدة الوراثة تراعي مبدأ انتقال التعلم و توظيف ما يتعلمه الطالب في حياته اليومية، ثم يليه نسبة ٢٧,٣% الى حد ما بانها تراعي هذا الانتقال أما أدنى نسبة كانت ٩,١% وهي عدم الموافقة ، بناءً على أعلى نسبة من الملاحظ أن وحدة الوراثة تراعي مبدأ انتقال التعلم و توظيف ما يتعلمه الطالب في حياته اليومية

١٢ - تناسب الأهداف مستوى الطلاب:

جدول رقم ٤ :

الإجابة	النسبة
أوافق	٤٥,٥%
الى حد ما	٤٨,٥%
لا أوافق	٦%



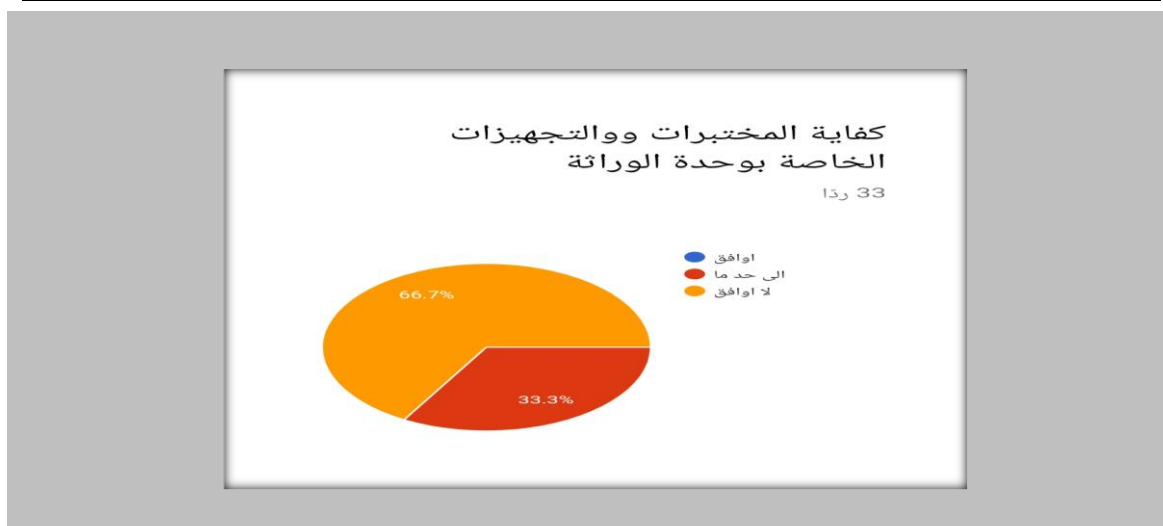
شكل رقم ١٥ تناسب الأهداف مستوى الطلبة.

تسجل معطيات الجدول أعلاه أن أعلى نسبة قدرت ٤٨,٥% لدى الذين أجابو الى حد ما وهي نسبة متوسطة بين الموافقة و عدم الموافقة، ثم يليه نسبة ٤٥,٥% وهي الموافقة بأن هناك الأهداف الموضوعه في وحدة الوراثة تناسب مستوى طلبة الصف الثالث، أما أدنى نسبة ٦% كانت بعدم الموافقة.

١٣- كفاية المختبرات و التجهيزات الخاصة بوحدة الوراثة :

جدول رقم ١٤ :

الإجابة	النسبة
أوافق	٠%
الى حد ما	٣٣,٣%
لا أوافق	٦٦,٧%



شكل رقم ١٦ كفاية المختبرات و التجهيزات الخاصة بوحدة الوراثة.

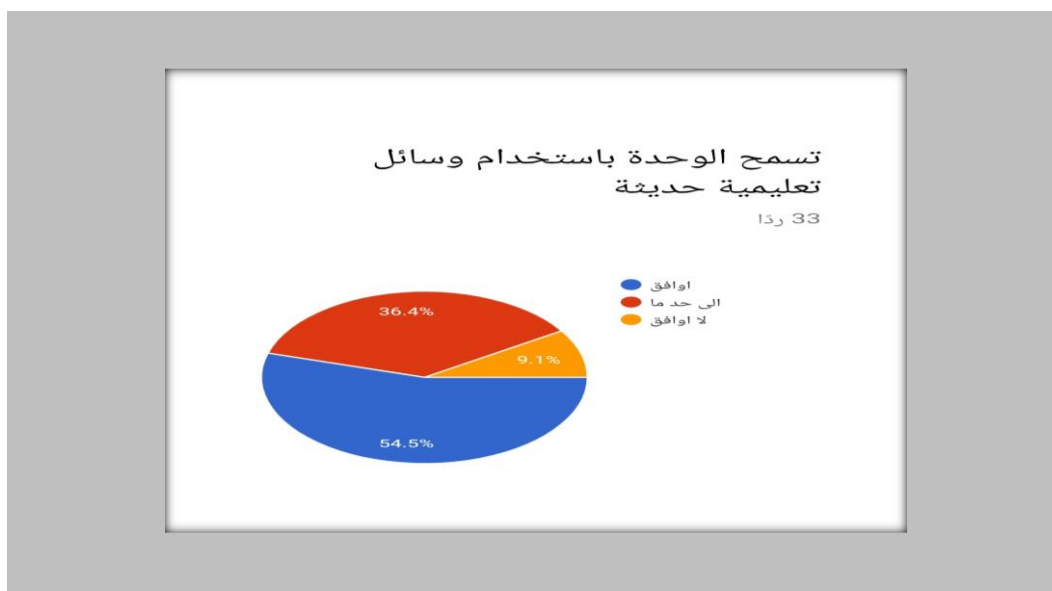
يتضح في بيانات الدراسة الميدانية الواردة في الجدول أعلاه أن هناك تفاوت ملمحوظاً في النتائج ، حيث كانت أعلى نسبة بعدم الموافقة مما يدل على ان هناك نقص في التجهيزات و المختبرات الخاصة بوحدة الوراثة، و نسبة ٣٣,٣% الى حد ما ، أما الموافقة كانت بنسبة ٠% اذ تدل على نقص حاد في ذلك.



١٤ - تسمح الوحدة باستخدام وسائل تعليمية حديثة:

جدول رقم ١٥ :

الإجابة	النسبة
أوافق	٥٤,٥%
الى حد ما	٣٦,٤%
لا أوافق	٩,١%



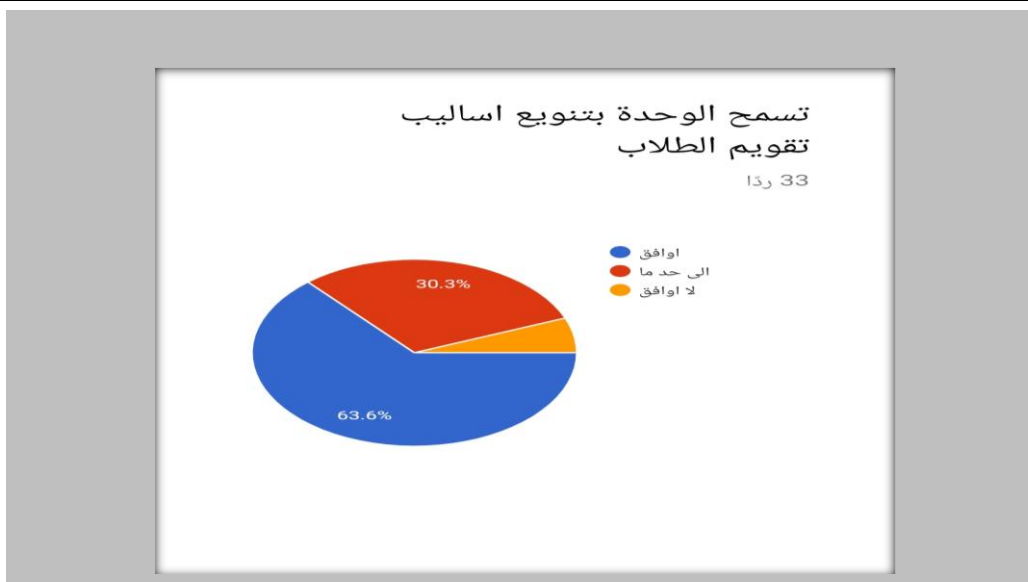
شكل رقم ١٧ تسمح الوحدة باستخدام وسائل تعليمية حديثة.

تشير المعطيات في الجدول أعلاه أن أعلى نسبة كانت ٥٤,٥% وهي بالموافقة على أن وحدة الوراثة تسمح باستخدام وسائل تعليمية حديثة، ثم يليه ٣٦,٤% وهي الإجابة "الى حد ما" وهي نسبة متوسطة بين الموافقة وعدم الموافقة، أما أدنى نسبة كانت ٩,١% وهي عدم الموافقة على أن وحدة الوراثة لا تسمح باستخدام وسائل تعليمية حديثة.

١٥ - تسمح الوحدة بتنوع أساليب تقويم الطلبة :

جدول رقم ١٦ :

الإجابة	النسبة
أوافق	٦٣,٦%
الى حد ما	٣٠,٣%
لا أوافق	٦,١%



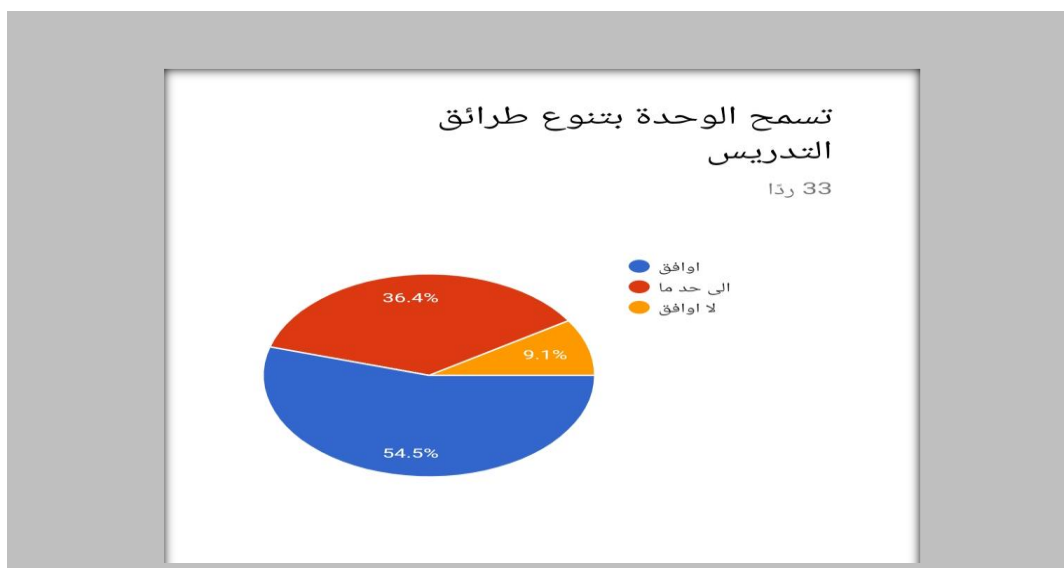
شكل رقم ١٨ تسمح الوحدة بتنوع أساليب تقويم الطلاب.

تشير المعطيات في الجدول أعلاه أن أعلى نسبة كانت ٦٣,٦% وهي بالموافقة على أن وحدة الوراثة تسمح بتنوع أساليب تقويم الطلبة، ثم يليه ٣٠,٣% وهي الاجابة "الى حد ما" وهي نسبة متوسطة بين الموافقة وعدم الموافقة، أما أدنى نسبة كانت ٦,١% وهي عدم الموافقة على أن وحدة الوراثة لا تسمح بالتنوع في أساليب تقويم الطلبة.

١٦- تسمح وحدة الوراثة بتنوع طرائق التدريس:

جدول رقم ١٧ :

الإجابة	النسبة
أوافق	٥٤,٥%
الى حد ما	٣٦,٤%
لا أوافق	٩,١%



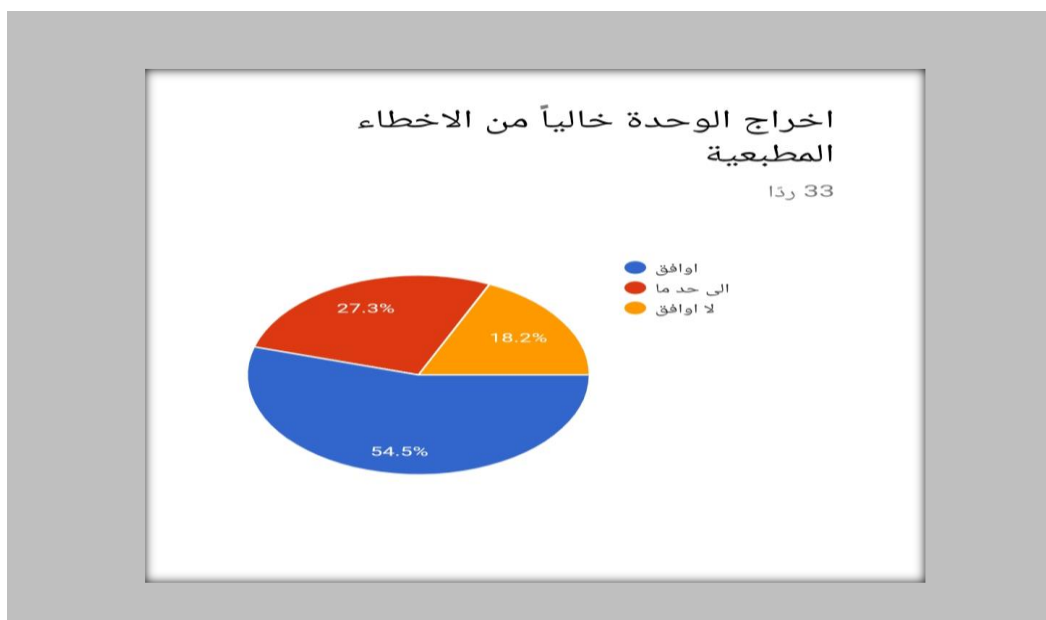
شكل رقم ١٩ تسمح الوحدة بتنوع طرائق التدريس.

تسجل المعطيات في الجدول أعلاه أن أعلى نسبة كانت ٥٤,٥% وهي بالموافقة على أن وحدة الوراثة تسمح بتنوع طرائق التدريس، ثم يليه ٣٦,٤% وهي الاجابة "الى حد ما" وهي نسبة متوسطة بين الموافقة وعدم الموافقة، أما أدنى نسبة كانت ٩,١% وهي عدم الموافقة على أن وحدة الوراثة لا تسمح بالتنوع في طرائق التدريس، ومن الملاحظ أن هناك قابلية عالية للتنوع بطرائق التدريس.

١٧- اخراج الوحدة خالية من الأخطاء المطبعية:

جدول رقم ١٨ :

النسبة	الإجابة
٥٤,٥%	أوافق
٣٠,٣%	الى حد ما
١٨,٢%	لا أوافق



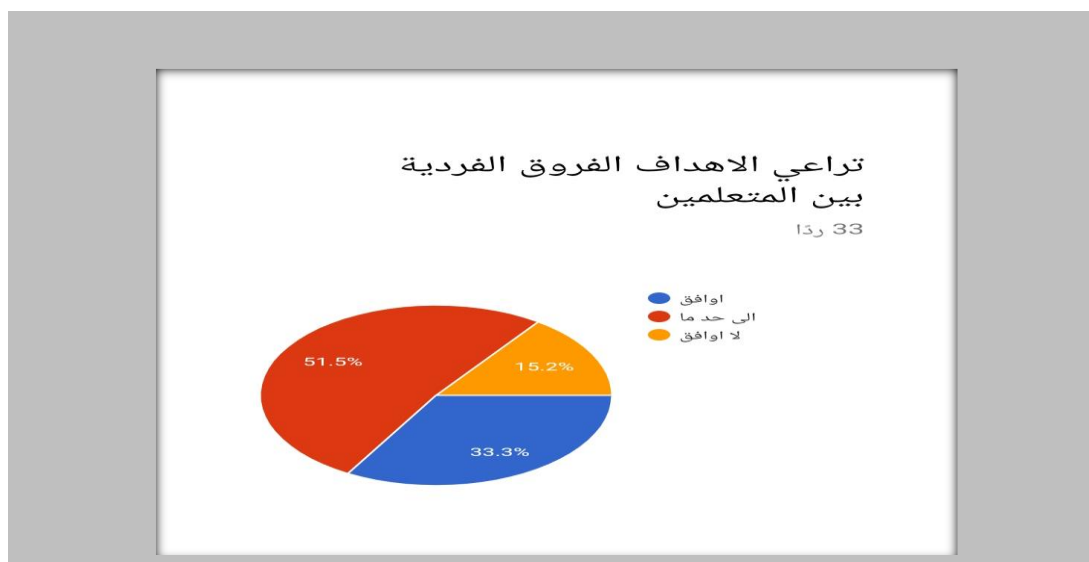
شكل رقم ٢٠ اخراج الوحدة خاليا من الأخطاء.

يبين الجدول أعلاه أن أعلى نسبة كانت ٥٤,٥% وهي بالموافقة على أن وحدة الوراثة خالية من الأخطاء، ثم يليه ٢٧,٣% وهي الاجابة "الى حد ما"، أما أدنى نسبة كانت ١٨,٢% وهي عدم الموافقة على أن وحدة الوراثة ليست خالية من الأخطاء، ومن الملاحظ أن هناك نسبة عالية أقرت أن وحدة الوراثة خالية من الأخطاء المطبعية.

١٨- تراعي الأهداف الفروق الفردية بين المتعلمين:

جدول رقم ١٩ :

الإجابة	النسبة
أوافق	٣٣,٣%
الى حد ما	٥١,٥%
لا أوافق	١٥,٢%



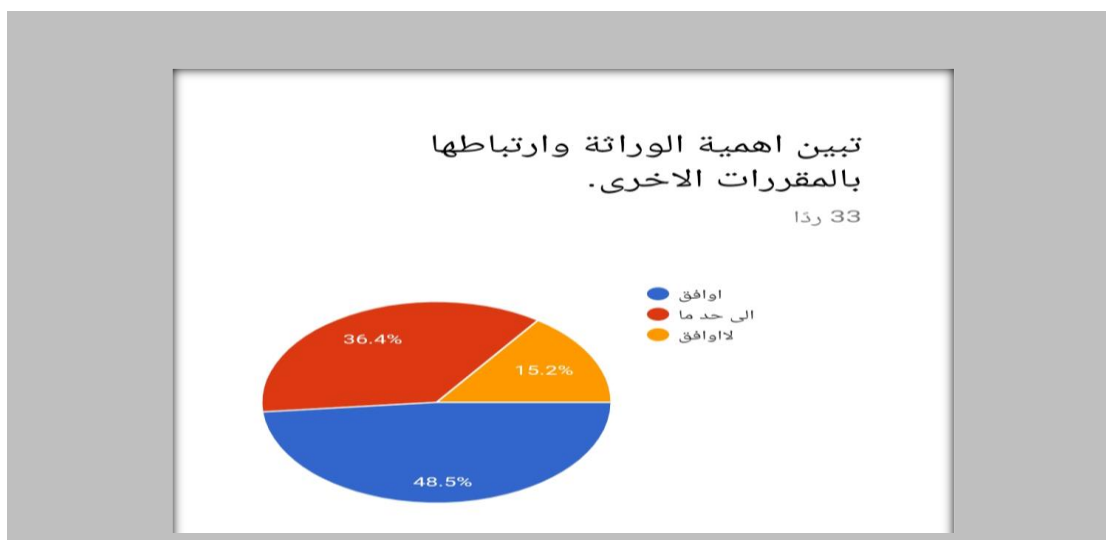
شكل رقم ٢١ تراعي الأهداف التربوية الفروق الفردية بين المتعلمين

تشير الاحصائيات في الجدول أعلاه أن أعلى نسبة كانت ٥١,٥% وهي الاجابة الى حد ما بأن وحدة الوراثة تراعي الفروق الفردية بين المتعلمين، ثم ٣٣,٣% وهي الموافقة على أن وحدة الوراثة تراعي الفروق الفردية، وأدنى نسبة ١٥,٢% وهي عدم الموافقة بذلك.

١٩- تبين أهمية الوراثة وارتباطها بالمقررات الأخرى:

جدول رقم ٢٠ :

الإجابة	النسبة
أوافق	٤٨,٥ %
الى حد ما	٣٦,٤ %
لا أوافق	١٥,٢ %



شكل رقم ٢٢ تبين أهمية الوراثة وارتباطها بالمقررات الأخرى،

من الملاحظ في الجدول أعلاه أن أعلى نسبة كانت بالموافقة التي تقدر ٤٨,٥ % على أن هناك أهمية لوحدة الوراثة كما أنها ترتبط بالمقررات الأخرى، ثم يليه ٣٦,٤ % الى حد ما ، أما أدنى نسبة كانت بعدم الموافقة على أن للوراثة أهمية وترتبط بالمقررات الأخرى بمعدل ١٥,٢ %.

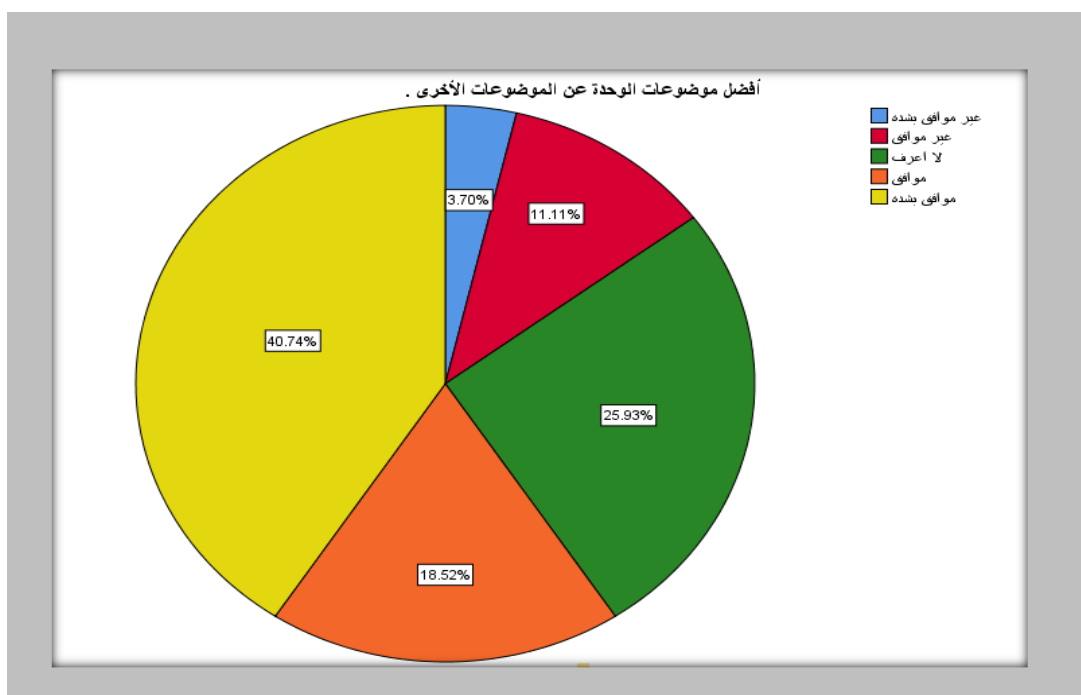
وخرجت الاستبانة بالمقترحات حول تطوير المحتوى :

- ١- توفير وسائل تخدم الوحدة وتسهل على الطلاب الفهم كتوفير أفلام و مجسمات.
- ٢- توفير وسائل علمية وأفلام و مجسمات لتسهيل الوحدة على الطلاب وامكانية الفهم.
- ٣- إضافة تجارب خاصة بتركيب المادة الوراثية و توفير المواد المطلوبة في المدارس.
- ٤- توفير مختبرات مؤهلة للبحث العلمي ورغبات وحاجات الطلاب.
- ٥- أن تكون هناك حصص أكثر تفصيل للوراثة في توزيع المنهج.
- ٦- تبسيط المعلومة و ربطها بحياة الطالب.
- ٧- الغاء وحدة الوراثة.
- ٨- إضافة مسائل الوراثة الخاصة بالصفات و الأمراض الوراثية والربط بينهما مثال فقر الدم المنجلي وتأثيره و أهمية فحوصات ما قبل الزواج.
- ٩- تضمين برنامج الواقع المعزز بما يخدم المحتوى.
- ١٠- إعادة ترتيب الدروس.
- ١١- القيام برحلات ميدانية وعمل شراكة مجتمعية مع المستشفيات و المراكز الحكومية القريبة من المدرسة وتسلط الضوء على أهم الأمراض الوراثية.
- ١٢- رفع مستوى الأهداف بما يتناسب مع المرحلة القريبة من الثانوي.
- ١٣- اعطاء الطلاب فكرة في الصف الثاني متوسط.
- ١٤- تقديم دوران للمعلمات غير تخصص احياء في تدريس العلوم وإلزام المعلمات بحضورها.
- ١٥- تخفيض المحتوى التعليمي ليتسنى للطلبة استيعابه.

## ٢,١٤ مقابلة الطالبات:

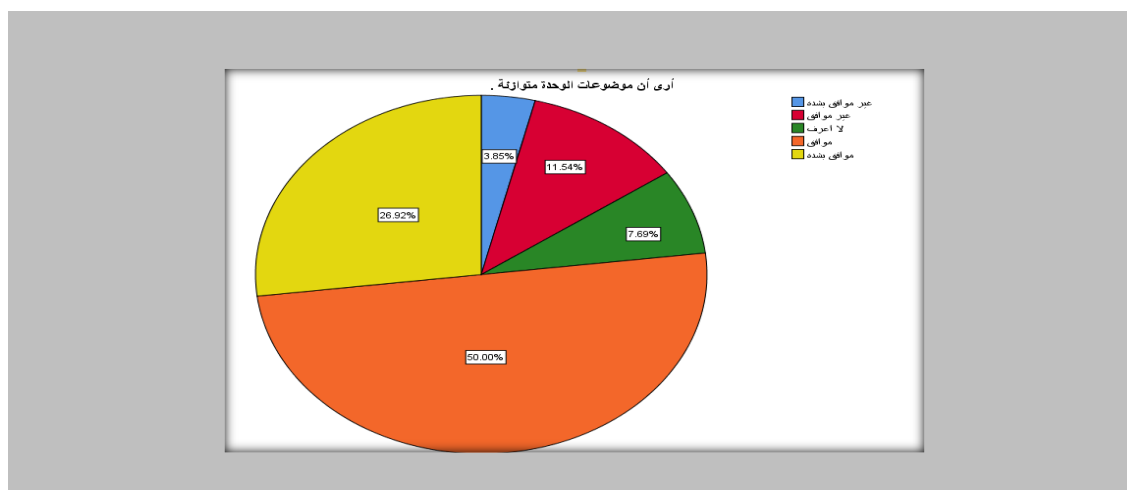
لقد تم إجراء مقابلة مع الطالبات في الثالث المتوسط في ملحق ٢-

وخلصت المقابلات بالنتائج التالية:



## شكل رقم ٢٣ أفضل موضوعات الوحدة عن الموضوعات الأخرى

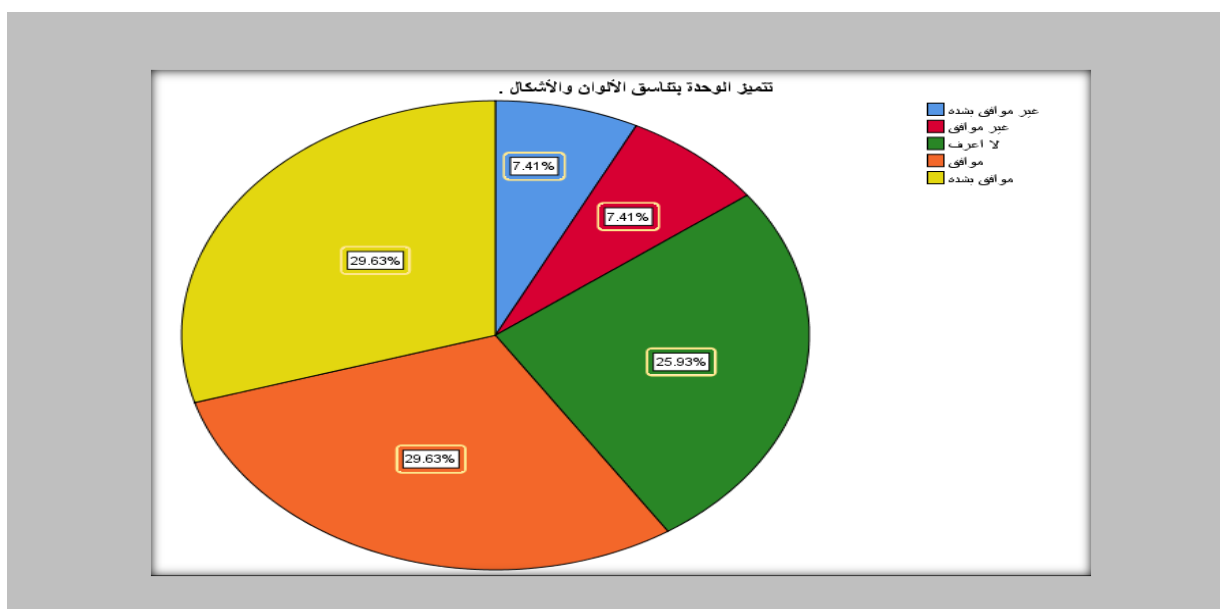
من الملاحظ الشكل أعلاه أن ٤٠,٧٤% هي أعلى نسبة كانت الموافقة بشدة على أن الطالبات يفضلن موضوع وحدة الوراثة عن الموضوعات الأخرى في مادة العلوم، ثم ١٨,٥٢% وهي الموافقة بذلك، تليه ٢٥,٩٣% وهي لا أعرف، كما أن الاجابة بعدم الموافقة كانت نسبة ١١,١١%، اما أدنى نسبة كانت عدم الموافقة بشدة بمعدل ٣,٧٠%.





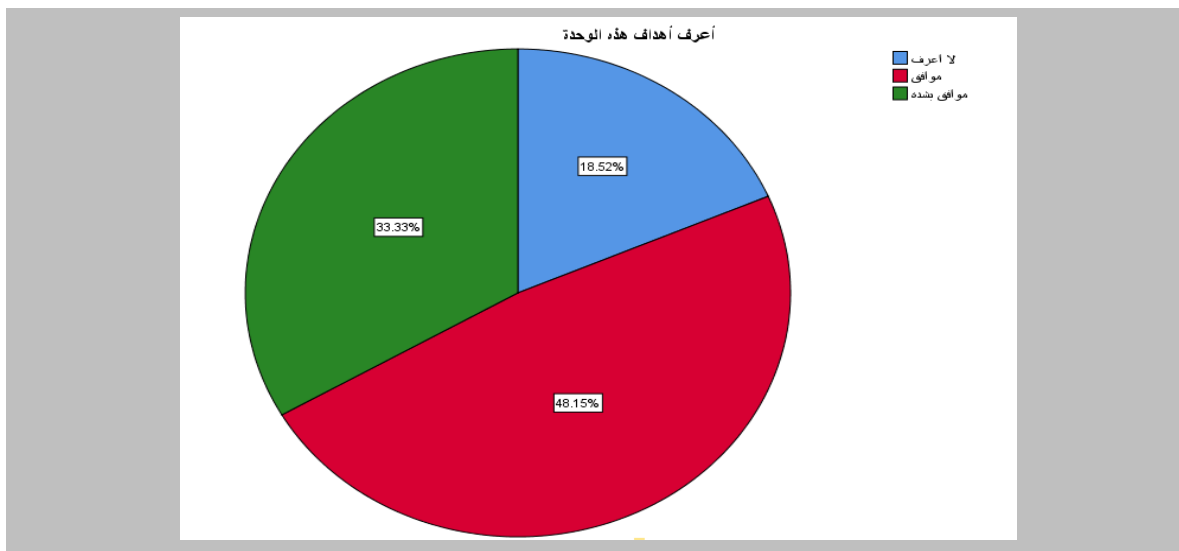
شكل رقم ٢٤ توازن محتويات الوحدة.

يتضح من بيانات الدراسة الميدانية الواردة في الشكل ٢٤ أن هناك تفاوت كبير بين النسب، حيث أن نصف الطالبات كانت إجابتهن موافق بمعدل ٥٠,٠٠% وهذا يدل على أن نصف طالبات الصف الثالث المتوسط يرون أن هناك توازن في محتويات وحدة الوراثة، كما أن ٢٦,٩٢% من الطالبات أجبن بالموافقة، تليه ١١,٥٤% من الطالبات الغير موافقات على أن هناك توازن في وحدة الوراثة، ثم ٧,٦٦% كانت اجابتهن بلا أعرف، إذ أن أدنى نسبة كانت غير موافق بشدة على وجود توازن في وحدة الوراثة.



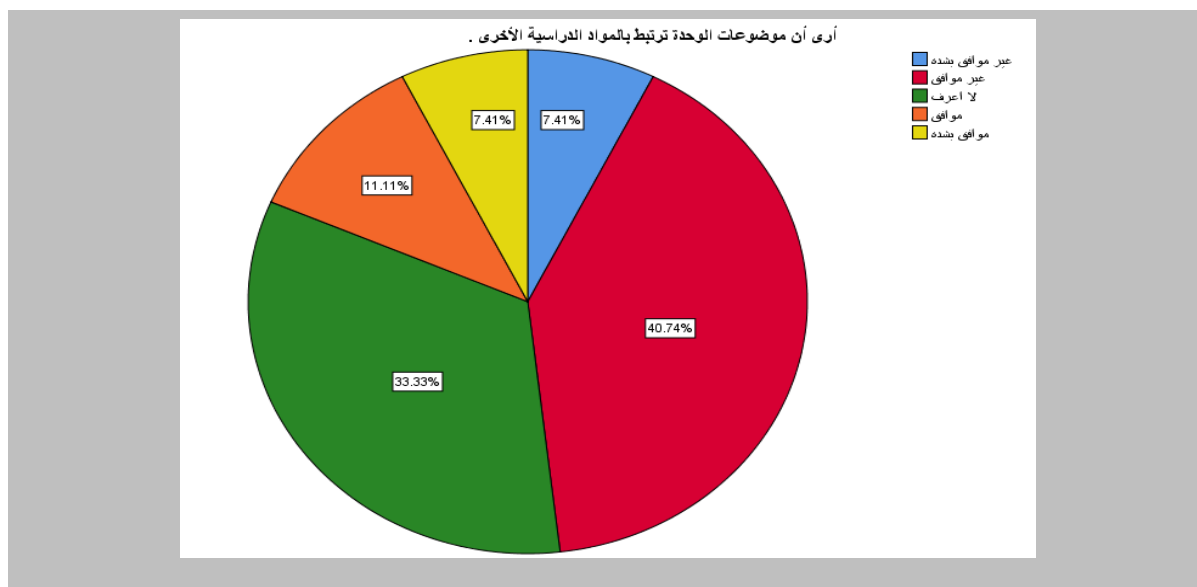
شكل رقم ٢٥ تميز الوحدة بتناسق الألوان و الأشكال.

في الشكل رقم ٢٥ الذي يقوم بدراسة مدى تميز وحدة الوراثة بالتناسق بين الألوان و الأشكال التي تحتويها، يتبين لنا أن هناك مساواة بالنسب بين الموافقة و الموافقة بشدة بمعدل ٢٩,٦٣% ، و ٢٥,٩٣% كانت اجابت الطالبات بلا أعرف ، كما أنه من الملاحظ بتساوي النسب بين الاجابة بغير موافق و غير موافق بشدة بمعدل ٧,٤١%.



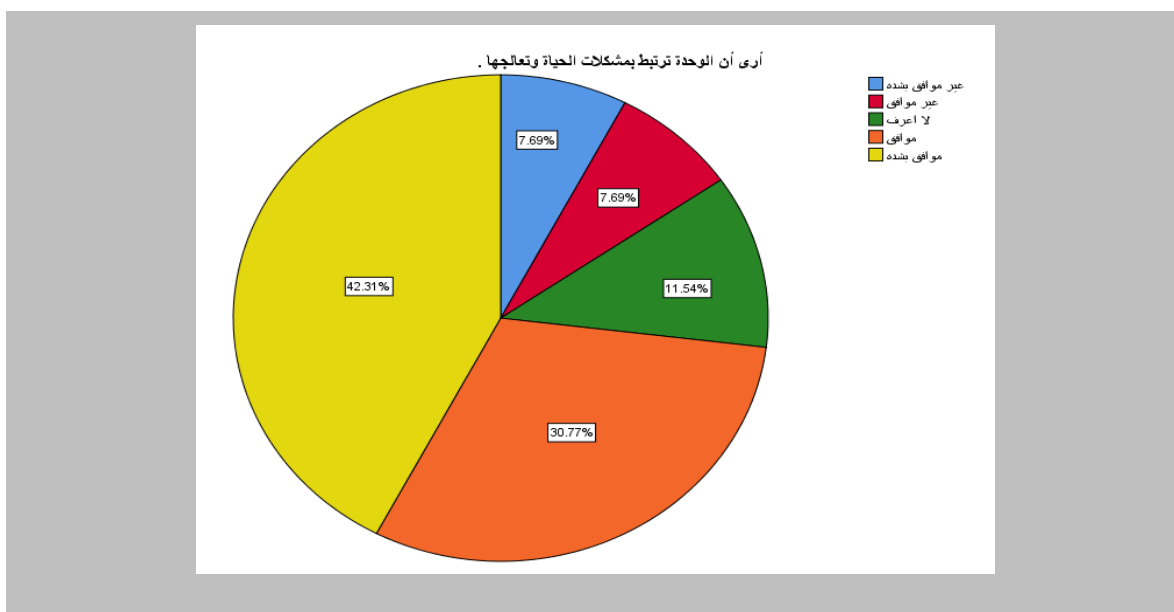
شكل رقم ٢٦ التعرف على أهداف الوحدة .

من خلال الشكل أعلاه يتبين أن غالبية الطالبات كانت اجابتهن بالموافقة على أنهن يعرفن اهداف وحدة الوراثة بنسبة ٤٨,١٥ %، بينما نسبة ٣٣,٣٣% تعود الى الإجابة بموافق بشدة، أما أدنى نسبة ١٨,٥% تعود الى عدم معرفتهم باهداف الوحدة .



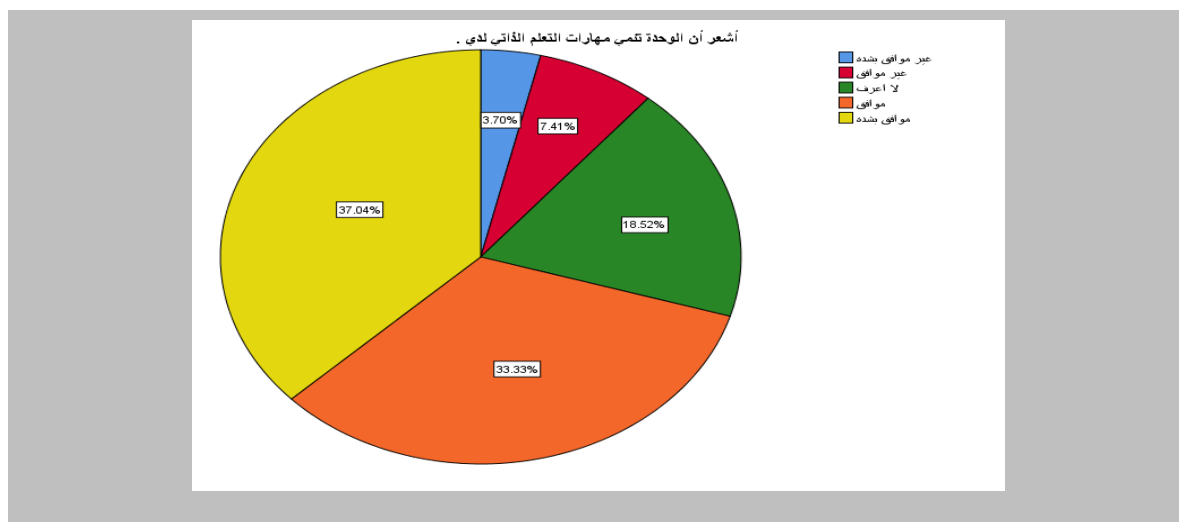
شكل رقم ٢٨ ربط محتويات الوحدة بالمواد الدراسية الأخرى .

من خلال الشكل أعلاه يتبين أن غالبية الطالبات كانت اجابتهن بعدم الموافقة على أن محتوى وحدة الوراثة يرتبط بالمواد الدراسية الأخرى بنسبة ٤٠,٧٤ %، بينما ٣٣,٣٣ % كانت اجابتهن بلا أعرف ، أما ١١,١١ % كانت اجابت الطالبات بالموافقة، بينما أدنى نسبة كانت ٧,٤١ % وهي الاجابة بموافق بشدة و غير موافق بشدة.



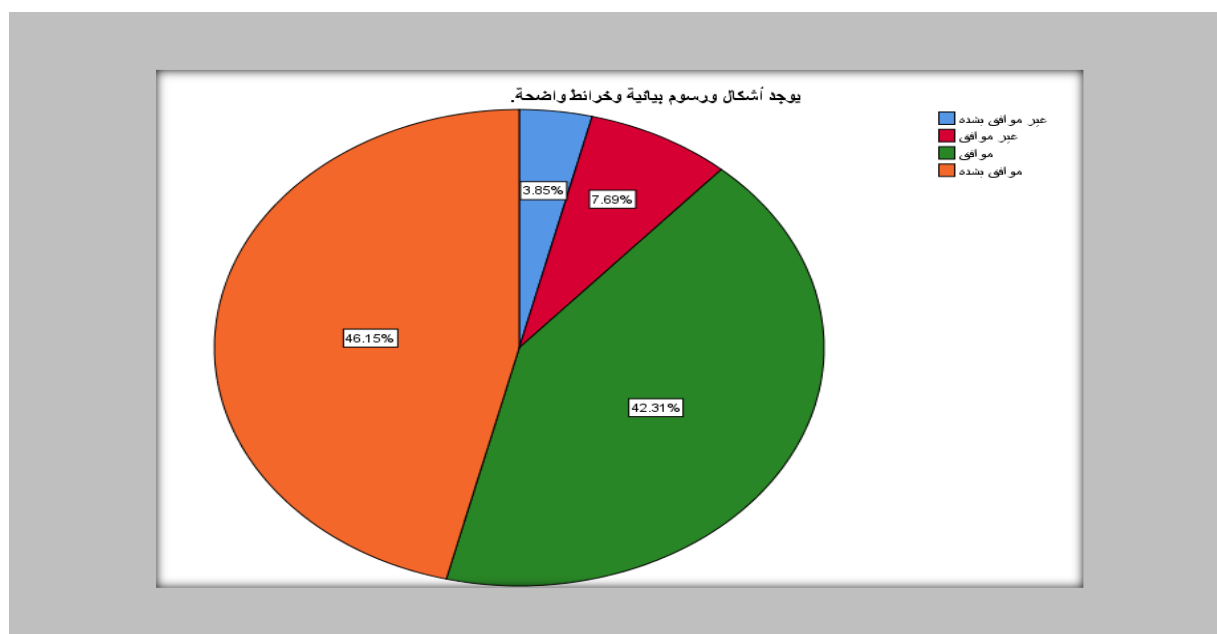
شكل رقم ٢٩ ربط الوحدة بمشكلات الحياة و تعالجها .

من خلال الشكل أعلاه الذي يخص مدى ربط وحدة الوراثة بمشكلات الحياة و تعالجها يتبين لنا أن ٤٢,٣١ % هي أعلى نسبة و الممثلة بالاجابة بموافق بشدة ثم يأتي الاجابة بالموافقة بنسبة ٣٠,٧٧ % يليه الإجابة بلا أعرف بنسبة ١١,٥٢ % أما بالنسبة لأدنى نسبة كان بغير موافق و غير موافق بشدة بنسبة ٧,٦٩ % ، من الملاحظ أن غالبية الطالبات يرون ان وحدة الوراثة ترتبط بمشكلات الحياة و تعالجها.



شكل رقم ٣٠ مدى تنمية مهارات التعلم الذاتي في الوحدة .

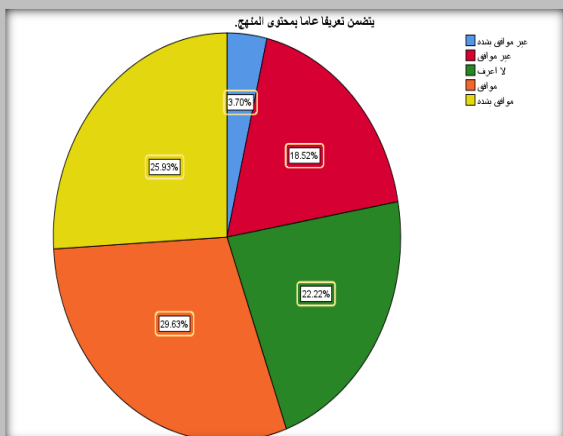
في الشكل أعلاه يبين قدرة الوحدة على تنمية مهارات التعلم الذاتي لدى الطالبات، يشير الى أن أكبر نسبة ترجع الى الاجابة بموافق بشدة الذي يخص مدى ربط وحدة الوراثة بمشكلات الحياة و تعالجها يتبين لنا أن ٤٢,٣١% هي أعلى نسبة و الممثلة بالاجابة بموافق بشدة و قدرت ب ٣٧,٠٤% في حين نجد ايضا أن نسبة الموافقة قدرت ب ٣٣,٣٣%، تليه الاجابة بلا أعرف بنسبة قدرات ب ١٨,٥٢% ولكن الإجابة بعدم الموافقة قدرت ب ٧,٤١% و بالنسبة لأدنى نسبة كانت الاجابة بغير موافق بشدة قدرت ب ٣,٧٠%.



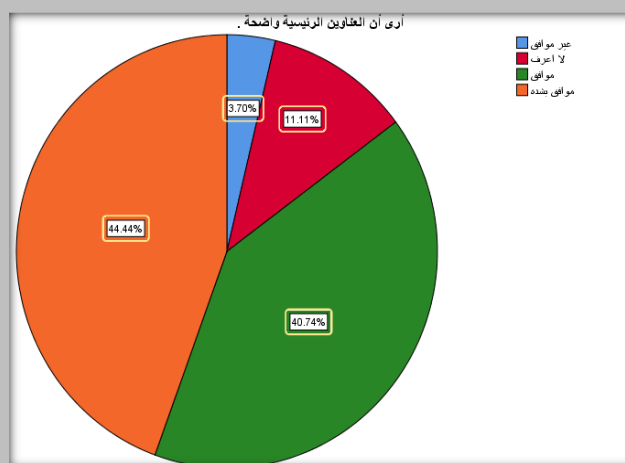
شكل رقم ٣١ وجود اشكال و رسوم بيانية وخرائط واضحة في الوحدة .

يتضح من بيانات الدراسة الميدانية الواردة في الشكل أعلاه أن هناك تفاوتاً ملحوظاً في نسب الاجابة عن وجود أشكال و رسوم بيانية وخرائط واضحة في وحدة الوراثة، حيث سجلت الاجابة بموافق بشدة اعلى نسبة من الاجابات الأخرى حيث بلغت بمعدل ٤٦,١٥% ، و ٤٢,٣١% الاجابة بموافق بينما كانت النسبة ٧,٦٩% الاجابة بغير موافق، في حين أن أدنى نسبة كانت الاجابة بغير موافق بشدة بمعدل ٣,٨٥%.

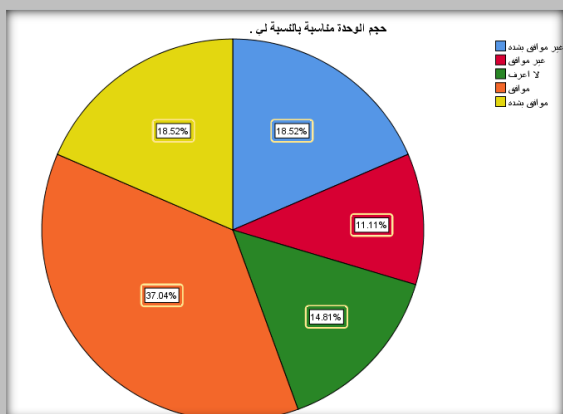
يتضمن تعريفا عاما بمحتوى المنهج.



أرى أن العناوين الرئيسية واضحة.

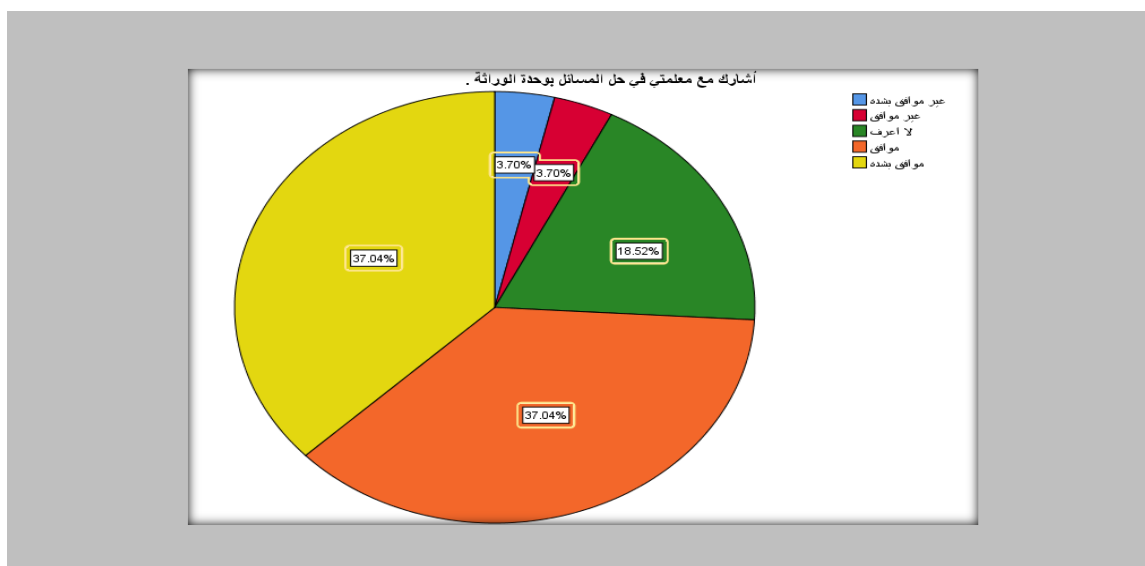


حجم الوحدة مقاسية بالنسبة لـ .



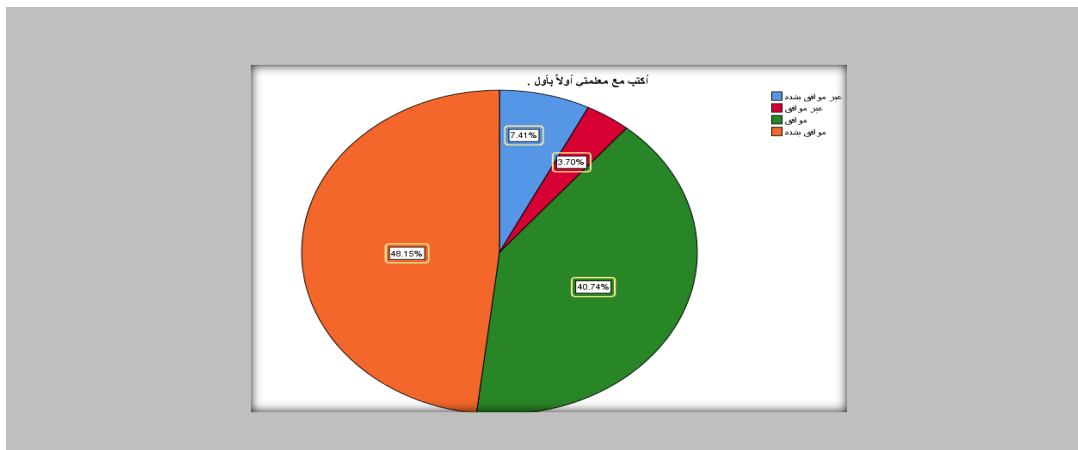
شكل رقم ٣٢ وضوح العناوين الرئيسية .

يتضح الشكل ٣٢ الذي يبين مدى وضوح العناوين الرئيسية الموجودة في محتويات وحدة الوراثة، أن ٤٤,٤٤ % كانت أعلى نسبة وهي الاجابة بموافق بشدة يليه ٤٠,٧٤ % وهي الاجابة بموافق، ومن الملاحظ أن هناك تفاوت في القيم لان نسبة الاجابة ب لا اعرف كانت بمعدل ١١,١١ % أما ادنى نسبة كانت الاجابة بغير موافق .



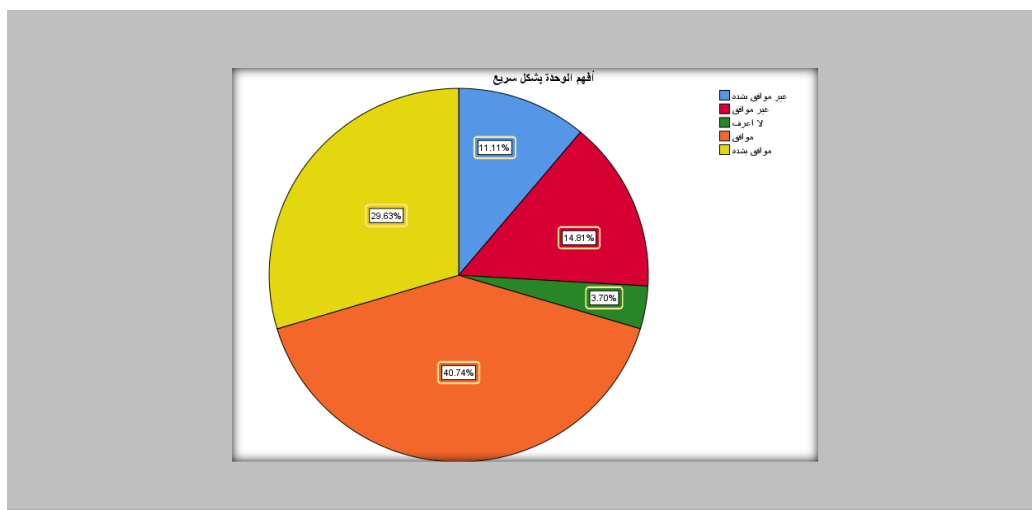
شكل رقم ٣٣ المشاركة في حل المسائل بوحدة الوراثة .

تشير المعطيات المشار اليها في الشكل اعلاه أن ما نسبته ٣٧,٠٤ % الاجابة موافق و موافق بشدة على مشاركة الطالبات مع المعلمة في حل المسائل المتعلقة بوحدة الوراثة، ثم ١٨,٥٢ % الإجابة بلا أعرف، بينما ادنى نسبة كانت الإجابة بغير موافق و غير موافق بشدة و كانت بنسبة ٣,٠٧ % .



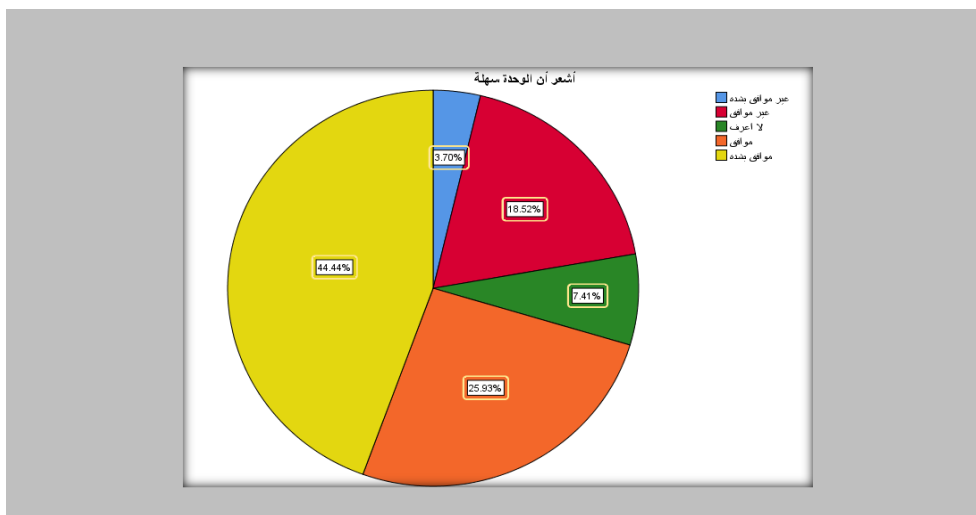
شكل رقم ٣٤ الكتابة أول بأول .

يبين الشكل أعلاه مدى متابعة الطلبة لمعلمتهم و كتابتهم اول بأول المحتوى التعليمي ،كانت ٤٨,١٥% من الطالبات يوفن بشدة تليه ٤٠,٧٤% وهي الموافقة بشدة، لكن هناك نسبة من الطالبات أجبن بغير موافق بنسبة ٧,٤١%، كما كانت أدنى نسبة ٣,٧٠% وهي الاجابة بغير موافق، بشكل عام نلاحظ أن غالبية الطالبات يكتبن أولاً بأول مع المعلمة.



شكل رقم ٣٤ فهم الوحدة بشكل سريع.

تشير المعطيات المبينة في الشكل أعلاه أن ما نسبته ٤٠,٧٤% يفهمون الوحدة بشكل سريع اذ تعتبر أعلى نسبة، أم ٢٩,٦٣% هي الموافقة على الفهم بشكل سريع، لكن هناك نسبة ١١,١١% من الطالبات أجبن بغير موافق بشدة، تليه ١٤,١٨% كانت غير موافق، أما ادنى نسبة كانت الاجابة بلا أعرف بمعدل ٣,٧٠%.



شكل رقم ٣٥ فهم الوحدة بشكل سريع.

من خلال ما جاء في الشكل السابق الذي يبين مدى سهولة وحدة الوراثة عند طالبات الصف الثالث المتوسط، إن ٤٤,٤٤% كانت أعلى نسبة وهي الاجابة بموافق بشدة على أن وحدة الوراثة سهلة، تليه ٢٥,٩٣% من الطالبات أجبن بموافق، لكن هناك نسبة ١٨,٥٢% من الطالبات اجبن بغير موافق، و ٧,٤١% اجبن بلا اعرف ، بينما ٣,٧٠% من الطالبات اجبن بغير موافق بشدة حيث كانت أدنى نسبة .



## ١٦- الملاحق:

### ملحق ١

استبانة الهيئة التعليمية والإدارية وأولياء الأمور:

يمكن الاطلاع عليها من الرابط:

[https://docs.google.com/forms/d/e/1FAIpQLSeDK5a-iqKjL18irxoLSzhr0-n-5d36ZXAEJAJjR\\_XiKVva-g/viewform?usp=pp\\_url](https://docs.google.com/forms/d/e/1FAIpQLSeDK5a-iqKjL18irxoLSzhr0-n-5d36ZXAEJAJjR_XiKVva-g/viewform?usp=pp_url)

تقويم وحدة الوراثة للصف الثالث متوسط

اللقبة المستهدفة:

- معلم
- معلمة
- مشرفة

تغليب المقدمة وحدة الوراثة للمعلم والمعلمة:

- نعم
- لا
- لا أعلم

تبين أهمية الوراثة وارتباطها بالقرارات الأخرى:

- نعم
- لا
- لا أعلم

تحتوي على التعريف بالأهداف العامة للوحدة الوراثة:

- نعم
- لا
- لا أعلم

ملحق -2- مقابلة الطالبات.

<https://s151.convertio.me/p/uEwx46kl9n6ZRb2A4ahO5Q/16c851a134c9bf40cbc818f3cd621bc9/%D8%A7%D8%B3%D8%AA%D9%85%D8%A7%D8%B1%D8%A9-%D8%AA%D9%82%D9%8A%D9%8A%D9%85-%D9%88%D8%AD%D8%AF%D8%A9.html>



## ١٧- الخلاصة:

يعتبر التقويم التربوي محاولة فكرية لتطوير التعليم فجاءت هذه الدراسة بهدف تقويم وحدة الوراثة في ضوء نموذج ستيك لطلبة الصف الثالث المتوسط في إحدى مدارس الظهران بالمملكة العربية السعودية، كما تم استخدام الاستبيان التي تم توزيعها على مجتمع الدراسة و المقابلة التي تم اجرائها مع الطالبات لجمع البيانات، وبعد الحصول على البيانات تم تحليلها باستخدام حزم البيانات SPSS تم التوصل الى عدة نتائج من ابرزها ضرورة العمل على زيادة الوقت المخصص لوحدة الوراثة في الخطة الدراسية

## ١٨- التوصيات:

- ١- وضع مقررات كافية للمعلمات من مختبر تعليمي ووسائل تعليمية و ادوات.
- ٢- تحفيز الطلبة على التعليم و ربط المادة التعليمية بمشاكل الحياة و معالجتها.
- ٣- إقامة دورات منتظمة للمعلمات لتطوير قدراتهم في التعليم.

## المراجع

- الحر، عبد العزيز؛ الروبي، احمد. (٢٠١٠). التقويم الذاتي: دليل أدوات التقويم الذاتي للمدرسة. الرياض: مكتبة التربية لدول الخليج العربي.
- الحر، عبد العزيز؛ الروبي، احمد. (٢٠١٠). صوت الطالب. الرياض: مكتبة التربية لدول الخليج العربي.
- الخليفة، حسن جعفر. (٢٠١٧). المنهج المدرسي المعاصر. الرياض: مكتبة الرشد.
- سعادة، جودة؛ إبراهيم، عبد الله. (٢٠١٤). المنهج المدرسي المعاصر. عمان: دار الفكر.
- وزارة التربية والتعليم. (٢٠١٦). دليل المعلم لمادة العلوم.
- وزارة التربية والتعليم. (٢٠١٨). الكتاب المدرسي لمادة العلوم.
- المقاتل ليلي. (٢٠١٦). "تقويم المناهج في ظل الإصلاحات التربوية في الجزائر". أطروحة دكتوراه، جامعة محمد خضر بسكرة.
- بوذراع، زينب؛ بخوش، وليد. (٢٠١٨). " دور أساليب التقويم التربوي في تنمية التفكير الإبداعي لتلاميذ السنة الرابعة ابتدائي". جامعة العربي بن مهيدي-أم البواقي.
- فارس، الزهرة، بوعامر، أحمد زين الدين. (٢٠١٤). " المنهاج التعليمي في مادة الرياضيات و دوره في تنمية التفكير الإبداعي لدى تلاميذ السنة الخامسة ابتدائي ". جامعة أم البواقي
- الطيب، فاطمة. (٢٠١٨). "محاضرات التقويم التربوي". السعودية- جامعة الأمير سطاتم بن عبد العزيز.
- طه حسين الدليمي، عبد الرحمن عبد الهاشمي، المناهج بين التقليد والتجديد- تخطيطا- تقويما- تطويرا-، دار أسامة، عمان، الأردن، ٢٠٠٨، ص ١١٦.